



CADERNO DE QUESTÕES
Técnico Operacional III – Agrícola
167

Tipo de Prova Azul
 Nível Médio e Técnico

NOME DO CANDIDATO	No. INSCRIÇÃO	CÓD. CARGO	SALA	ORDEM
-------------------	---------------	------------	------	-------

INSTRUÇÕES PARA A REALIZAÇÃO DAS PROVAS

- Confira, com máxima atenção, o Caderno de Questões, observando o número de questões contidas e se há defeito(s) de encadernação e/ou de impressão que dificultem a leitura. Caso haja, comunique imediatamente ao fiscal de sala.
- Confira, com máxima atenção, se os dados (nome do candidato, inscrição, número do documento de identidade e cargo) constantes na Folha de Respostas estão corretos. E havendo falhas na Folha de Respostas, comunique imediatamente ao fiscal de sala.
- Use apenas caneta esferográfica azul ou preta de corpo transparente.
- A prova terá duração máxima de 4h (quatro horas): tempo para responder a todas as Questões da Prova Objetiva, preencher a Folha de Respostas e o Gabarito que faz parte desta capa.
- Tempo mínimo de permanência em sala após início das provas: 3h (três horas).
- O Caderno de Questões somente poderá ser levado 30 (trinta) minutos antes do término do tempo determinado para a realização da prova.
- Para cada questão de múltipla escolha, há apenas uma resposta correta.
- Use todos os espaços em branco do caderno de questões para rascunho.
- A Folha de Respostas não poderá ser dobrada, amassada ou danificada. Em hipótese alguma, será substituída.
- Assine a Folha de Respostas no espaço apropriado.
- Não ultrapasse o limite dos alvéolos no gabarito da Folha de Respostas.
- Antes de retirar-se definitivamente da sala, entregue a Folha de Respostas ao fiscal.
- A embalagem que guarda todos os aparelhos de uso não permitidos só poderá ser aberta fora do prédio de aplicação das provas.
- Até que você saia do prédio, todas as orientações continuam válidas, sendo passíveis de sanções contidas no Edital, caso não obedecidas.

CEAGESP – CONCURSO PÚBLICO - EDITAL 01/2018

Nome do Candidato		No. de inscrição																																																																																																										
<table border="1"> <thead> <tr> <th>RESPOSTAS de 01 a 20</th> <th>RESPOSTAS de 21 a 40</th> <th>RESPOSTAS de 41 a 60</th> <th>RESPOSTAS de 61 a 80</th> <th>RESPOSTAS de 81 a 100</th> </tr> </thead> <tbody> <tr><td>01 A B C D</td><td>21 A B C D</td><td>41 A B C D</td><td>61 A B C D</td><td>81 A B C D</td></tr> <tr><td>02 A B C D</td><td>22 A B C D</td><td>42 A B C D</td><td>62 A B C D</td><td>82 A B C D</td></tr> <tr><td>03 A B C D</td><td>23 A B C D</td><td>43 A B C D</td><td>63 A B C D</td><td>83 A B C D</td></tr> <tr><td>04 A B C D</td><td>24 A B C D</td><td>44 A B C D</td><td>64 A B C D</td><td>84 A B C D</td></tr> <tr><td>05 A B C D</td><td>25 A B C D</td><td>45 A B C D</td><td>65 A B C D</td><td>85 A B C D</td></tr> <tr><td>06 A B C D</td><td>26 A B C D</td><td>46 A B C D</td><td>66 A B C D</td><td>86 A B C D</td></tr> <tr><td>07 A B C D</td><td>27 A B C D</td><td>47 A B C D</td><td>67 A B C D</td><td>87 A B C D</td></tr> <tr><td>08 A B C D</td><td>28 A B C D</td><td>48 A B C D</td><td>68 A B C D</td><td>88 A B C D</td></tr> <tr><td>09 A B C D</td><td>29 A B C D</td><td>49 A B C D</td><td>69 A B C D</td><td>89 A B C D</td></tr> <tr><td>10 A B C D</td><td>30 A B C D</td><td>50 A B C D</td><td>70 A B C D</td><td>90 A B C D</td></tr> <tr><td>11 A B C D</td><td>31 A B C D</td><td>51 A B C D</td><td>71 A B C D</td><td>91 A B C D</td></tr> <tr><td>12 A B C D</td><td>32 A B C D</td><td>52 A B C D</td><td>72 A B C D</td><td>92 A B C D</td></tr> <tr><td>13 A B C D</td><td>33 A B C D</td><td>53 A B C D</td><td>73 A B C D</td><td>93 A B C D</td></tr> <tr><td>14 A B C D</td><td>34 A B C D</td><td>54 A B C D</td><td>74 A B C D</td><td>94 A B C D</td></tr> <tr><td>15 A B C D</td><td>35 A B C D</td><td>55 A B C D</td><td>75 A B C D</td><td>95 A B C D</td></tr> <tr><td>16 A B C D</td><td>36 A B C D</td><td>56 A B C D</td><td>76 A B C D</td><td>96 A B C D</td></tr> <tr><td>17 A B C D</td><td>37 A B C D</td><td>57 A B C D</td><td>77 A B C D</td><td>97 A B C D</td></tr> <tr><td>18 A B C D</td><td>38 A B C D</td><td>58 A B C D</td><td>78 A B C D</td><td>98 A B C D</td></tr> <tr><td>19 A B C D</td><td>39 A B C D</td><td>59 A B C D</td><td>79 A B C D</td><td>99 A B C D</td></tr> <tr><td>20 A B C D</td><td>40 A B C D</td><td>60 A B C D</td><td>80 A B C D</td><td>100 A B C D</td></tr> </tbody> </table>				RESPOSTAS de 01 a 20	RESPOSTAS de 21 a 40	RESPOSTAS de 41 a 60	RESPOSTAS de 61 a 80	RESPOSTAS de 81 a 100	01 A B C D	21 A B C D	41 A B C D	61 A B C D	81 A B C D	02 A B C D	22 A B C D	42 A B C D	62 A B C D	82 A B C D	03 A B C D	23 A B C D	43 A B C D	63 A B C D	83 A B C D	04 A B C D	24 A B C D	44 A B C D	64 A B C D	84 A B C D	05 A B C D	25 A B C D	45 A B C D	65 A B C D	85 A B C D	06 A B C D	26 A B C D	46 A B C D	66 A B C D	86 A B C D	07 A B C D	27 A B C D	47 A B C D	67 A B C D	87 A B C D	08 A B C D	28 A B C D	48 A B C D	68 A B C D	88 A B C D	09 A B C D	29 A B C D	49 A B C D	69 A B C D	89 A B C D	10 A B C D	30 A B C D	50 A B C D	70 A B C D	90 A B C D	11 A B C D	31 A B C D	51 A B C D	71 A B C D	91 A B C D	12 A B C D	32 A B C D	52 A B C D	72 A B C D	92 A B C D	13 A B C D	33 A B C D	53 A B C D	73 A B C D	93 A B C D	14 A B C D	34 A B C D	54 A B C D	74 A B C D	94 A B C D	15 A B C D	35 A B C D	55 A B C D	75 A B C D	95 A B C D	16 A B C D	36 A B C D	56 A B C D	76 A B C D	96 A B C D	17 A B C D	37 A B C D	57 A B C D	77 A B C D	97 A B C D	18 A B C D	38 A B C D	58 A B C D	78 A B C D	98 A B C D	19 A B C D	39 A B C D	59 A B C D	79 A B C D	99 A B C D	20 A B C D	40 A B C D	60 A B C D	80 A B C D	100 A B C D
RESPOSTAS de 01 a 20	RESPOSTAS de 21 a 40	RESPOSTAS de 41 a 60	RESPOSTAS de 61 a 80	RESPOSTAS de 81 a 100																																																																																																								
01 A B C D	21 A B C D	41 A B C D	61 A B C D	81 A B C D																																																																																																								
02 A B C D	22 A B C D	42 A B C D	62 A B C D	82 A B C D																																																																																																								
03 A B C D	23 A B C D	43 A B C D	63 A B C D	83 A B C D																																																																																																								
04 A B C D	24 A B C D	44 A B C D	64 A B C D	84 A B C D																																																																																																								
05 A B C D	25 A B C D	45 A B C D	65 A B C D	85 A B C D																																																																																																								
06 A B C D	26 A B C D	46 A B C D	66 A B C D	86 A B C D																																																																																																								
07 A B C D	27 A B C D	47 A B C D	67 A B C D	87 A B C D																																																																																																								
08 A B C D	28 A B C D	48 A B C D	68 A B C D	88 A B C D																																																																																																								
09 A B C D	29 A B C D	49 A B C D	69 A B C D	89 A B C D																																																																																																								
10 A B C D	30 A B C D	50 A B C D	70 A B C D	90 A B C D																																																																																																								
11 A B C D	31 A B C D	51 A B C D	71 A B C D	91 A B C D																																																																																																								
12 A B C D	32 A B C D	52 A B C D	72 A B C D	92 A B C D																																																																																																								
13 A B C D	33 A B C D	53 A B C D	73 A B C D	93 A B C D																																																																																																								
14 A B C D	34 A B C D	54 A B C D	74 A B C D	94 A B C D																																																																																																								
15 A B C D	35 A B C D	55 A B C D	75 A B C D	95 A B C D																																																																																																								
16 A B C D	36 A B C D	56 A B C D	76 A B C D	96 A B C D																																																																																																								
17 A B C D	37 A B C D	57 A B C D	77 A B C D	97 A B C D																																																																																																								
18 A B C D	38 A B C D	58 A B C D	78 A B C D	98 A B C D																																																																																																								
19 A B C D	39 A B C D	59 A B C D	79 A B C D	99 A B C D																																																																																																								
20 A B C D	40 A B C D	60 A B C D	80 A B C D	100 A B C D																																																																																																								

Texto para as questões de 1 a 3.

SUSTENTABILIDADE, PRESERVAÇÃO E LUCRO

É possível para uma empresa, atuar em seu setor seguindo boas práticas de preservação e sustentabilidade ambiental e ainda ter lucro? Por mais paradoxal que possa parecer, sim. Ao longo do final do século passado, os estudiosos e cientistas começaram a perceber que o planeta mostrava sinais de que o ritmo de consumo dos recursos naturais que o ser humano via empregando era demasiado violento e provocaria enormes problemas futuros para toda humanidade.

Após essa constatação, uma legião de pesquisadores ao redor do planeta, começou a pesquisar formas de enfrentar o problema e proporcionar a continuidade de nosso estilo de vida sem afetar de forma tão drástica e definitiva o ambiente que nos sustenta. Assim, baseado nas descobertas e ensinamentos propostos por essa legião de pesquisadores, determinadas práticas empresariais e formas de se gerir uma empresa e minimizar o seu impacto no meio ambiente e nas comunidades humanas em que elas estão inseridas começaram a serem adotadas.

Por mais estranho que possa parecer, é totalmente possível para uma empresa poluidora, obter lucro e ainda sim minimizar seu potencial de devastação ambiental. As práticas visando estabelecer políticas comerciais de preservação e sustentabilidade acabaram se tornando um potente e significativo diferencial de mercado. Consumidores “antenados”, entidades voltadas para os problemas ecológicos e mesmo governos preocupados em manter uma reserva estável de sua flora e fauna nativa; bem como com visão suficiente para entender que a queima indiscriminada de seus recursos naturais poderá levar a uma dependência futura de outras nações e a gastos relevantes; fizeram com que um mercado totalmente novo fosse aberto e que se transformasse num nicho econômico altamente rentável e de grande apelo.

Assim, uma empresa que deseje se habilitar e figurar entre as que se beneficiam das vantagens econômicas proporcionadas por adotar práticas de preservação e de sustentabilidade ambiental, devem tentar ser capazes de atender todas as necessidades dos habitantes que se servem de seus produtos sem, contudo, pôr em risco as necessidades das gerações futuras que ainda se servirão de sua cadeia produtiva. Buscando a solidez econômica e a lucratividade de forma a não comprometer as condições financeiras, ambientais e sociais da comunidade a que servem, ou seja, respeitando o triângulo da sustentabilidade, e integrá-las a sua própria administração e obtenção de resultados. Usando matérias-primas com responsabilidade ambiental e aplicar esse conceito em toda sua linha de produção. Criando e produzindo produtos que não deixem rastros ou minimizem seus resíduos ambientais durante e após sua vida útil.

Assim, uma empresa que deseje se beneficiar pelo fato de seguir essas boas práticas de preservação e de sustentabilidade, devem recusar qualquer produto necessário para sua linha de produção que não seja certificado e que não seja proveniente de empresas que tenham a mesma política ambiental. Assim, cuidando e controlando suas emissões de CO² e de resíduos industriais; essas empresas contribuem decisivamente para uma melhor qualidade de vida de seus funcionários e das comunidades a elas ligadas. Sendo assim, nada mais justo do que lhes dar o devido valor e proporcionar a elas a oportunidade de realizarem seus lucros e garantirem que continuem perpetuando as boas práticas ambientais.

Disponível em: <http://www.atitudessustentaveis.com.br/artigos/sustentabilidade-preservacao-lucro/>

1. Para o autor do texto é possível que uma empresa, atue em seu setor seguindo boas práticas de preservação e sustentabilidade ambiental e ainda tenha lucro. Assinale a alternativa que NÃO justifica essa resposta:

- a) Utilizar matérias-primas com responsabilidade ambiental.
- b) Empregar esse conceito apenas na sua linha de produção.
- c) Criar e produzir produtos que não deixem rastros ou minimizem seus resíduos ambientais durante e após sua vida útil.
- d) Recusar qualquer produto necessário para sua linha de produção que não seja certificado e que não seja proveniente de empresas que tenham a mesma política ambiental.

2. Assinale a alternativa ERRADA sobre a importância para uma empresa em adotar a preservação e sustentabilidade ambiental:

- a) Consumir a maior quantidade de recursos naturais.
- b) Minimizar seu potencial de devastação ambiental.
- c) Estabelecer políticas comerciais de preservação e sustentabilidade.
- d) Tornar-se um potente e significativo diferencial de mercado.

3. Assinale a alternativa que corresponde a uma boa prática de preservação e de sustentabilidade:

- a) Utilizar com exiguidade produtos necessários para sua linha de produção sem certificado.
- b) Manusear apenas o CO² e recorrer de resíduos industriais na sua linha de produção.
- c) Dispor de matérias-primas com responsabilidade ambiental e aplicar esse conceito em toda sua linha de produção.
- d) Aumentar o ritmo de consumo dos recursos naturais que o ser humano via empregando em seus trabalhos.

4. Observe os grupos de sinônimos apresentados e assinale a alternativa **ERRADA**:

- a) Semelhante e parecido / misterioso e enigmático.
- b) Comprido e longo / perto e longínquo.
- c) Alegria e júbilo / diferente e distinto.
- d) Inteiro e completo / fácil e simples.

5. Considere o emprego correto dos sinônimos para relacionar a coluna A com a coluna B:

COLUNA A

- a) Estou vendo aquele rapaz.
- b) A menina está muito feliz!
- c) José mora bem longe da escola.
- d) A prova deixou os candidatos nervosos.

COLUNA B

- () José mora bem distante da escola.
- () Estou enxergando aquele rapaz.
- () A prova deixou os candidatos irritados.
- () A menina está muito contente.

Assinale a sequência correta:

- a) A / B / C / D.
- b) B / C / D / A.
- c) C / A / D / B.
- d) D / D / A / C.

6. Observe a frase: “Mas o discurso que sustenta esse tipo de opção como tendência traz com ele uma justificativa mercadológica”. Assinale a alternativa correspondente à substituição sem prejuízo do termo destacado:

- a) Corrige.
- b) Legítima.
- c) Inviabiliza.
- d) Questiona.

7. Os numerais: “tríplice”, “quingentésimo” e “um milhão” são classificados, respectivamente, como:

- a) Multiplicativo, ordinal e cardinal.
- b) Fracionário, ordinal e cardinal.
- c) Cardinal, Fracionário e ordinal.
- d) Ordinal, ordinal e cardinal.

8. Observe as frases e considere SP= Sentido próprio e SF= Sentido figurado das palavras:

- () O gato entrou pela cozinha e fez uma grande bagunça.
- () Ele é duro como uma rapadura.
- () Ela é uma mãe pra mim.
- () Júlia! Aquele rapaz é um gato.

Assinale a sequência correta:

- a) SP / SP / SF / SP.
- b) SF / SP / SF / SP.
- c) SP / SF / SF / SF.
- d) SP / SF / SF / SP.

9. Assinale a alternativa **INCORRETA**, quanto ao gênero dos substantivos:

- a) Quebrou o omoplata naquele terrível acidente que sofreu.
- b) Abriu aquele champanhe em comemoração à tudo o que tinham vivido juntos.
- c) Sentia que a libido crescia, toda vez que a via se despir.
- d) Passou uma cal no muro, para melhorar a aparência do lugar.

10. Indique a alternativa em que todas as palavras deveriam ser acentuadas:

- a) Referencial / corressemos / grajau.
- b) Cranio / juizes / chapeuzinho.
- c) Obus, tramoia, hernia.
- d) Repteis / tenue / sauda.

MATEMÁTICA

11. Um comerciante, que é cliente da CEAGESP – São Paulo, anuncia aumento de 20 % no valor de suas mercadorias e, poucos dias depois, anuncia 25% de desconto. Ao final das alterações nos preços podemos afirmar que houve:

- a) Redução de 5% no valor da mercadorias.
- b) Aumento de 5% no valor da mercadorias.
- c) Redução média de 2,5% no valor da mercadorias.
- d) Redução de 10% no valor da mercadorias.

12. Orçamento para produção de embalagem para acondicionamento de determinado tipo de frutos nos apresenta o seguinte caso: uma grade confeccionada com um metal leve, cujas dimensões apontam 100 cm de comprimento e 80 cm de comprimento possui massa de meio quilograma. Se o objetivo for a manutenção da massa da grade, mas com redução de seu comprimento em 20% de sua medida, qual deverá ser a nova largura da peça:

- a) 140 cm.
- b) 132 cm.
- c) 125 cm.
- d) 120 cm.

13. Um automóvel que se dirige ao ETSP (Entrepasto Terminal São Paulo) do CEAGESP, para comercializar na feira de flores, percebe que no entorno do local o deslocamento ocorre com velocidade na média de 60 km/h, e o tempo no percurso é de 24 minutos e 40 segundos. Se a velocidade fosse maior, ou seja, com média de 80 km/h, qual o tempo esperado do percurso:

- a) 16 minutos e 50 segundos.
- b) 18 minutos e 30 segundos.
- c) 20 minutos e 40 segundos.
- d) 22 minutos e 20 segundos.

14. À medida que o tempo passa os consumidores se utilizam cada vez mais do chamado “dinheiro eletrônico”, em transações realizadas pela internet e compras com uso de cartão (por comodidade, conveniência, mas principalmente por segurança). Há que se tomar cuidado com o pagamento realizado com atraso, pois as taxas de juros são exorbitantes. Hipoteticamente imaginamos uma dívida de R\$ 1 000,00 que foi paga após 3 meses, resultou determinado valor de juros (simples). É correto afirmar que:

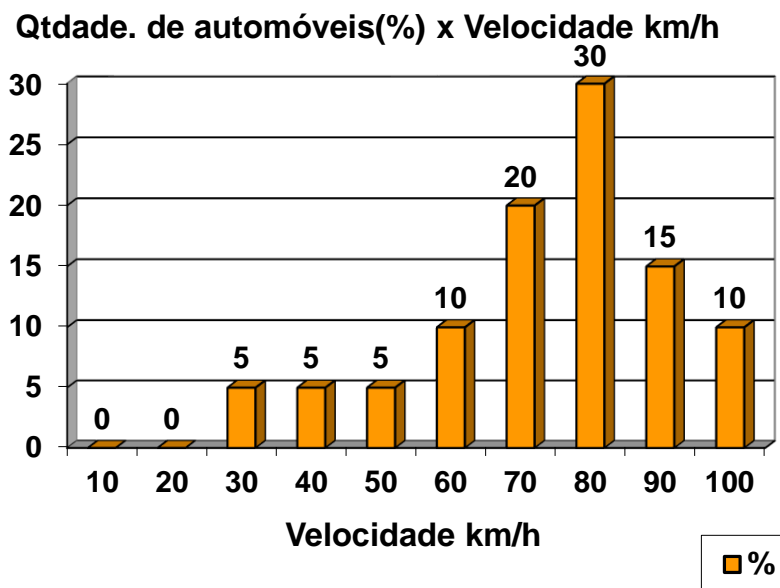
- a) Se a taxa for 10% ao mês, dívida deve quitada por R\$ 1 270,00.
- b) Foi quitada por R\$ 1 240,00 se o cálculo foi feito com de 8% de juros ao mês.
- c) Foi quitada por R\$ 1 300,00 com juros à taxa de 9 % ao mês.
- d) Resultou em juros simples de 330 reais considerando-se taxa mensal de 10%.

15. Um tanque é construído para armazenar água a fim de limpar/lavar frutos, hortaliças, legumes e flores. Há recomendações de que seja utilizado com 80% de sua capacidade. Se as dimensões do tanque são (em metros) 2 m x 1,5 m x 3,2 m, espera-se que tenha, no máximo quantos litros de água (representando a capacidade máxima de 80%):

- a) 768 litros.
- b) 9 600 litros.
- c) 7 200 litros.
- d) 7 680 litros.

16. A questão da educação no trânsito é desafio cada vez maior para as autoridades, motoristas e também para pedestres. O desrespeito é crescente e o cuidado deve ser redobrado. Em uma avenida bastante movimentada em determinada cidade foi instalado um radar para mensurar o tráfego e a velocidade dos automóveis. Na média, trafegam 800 veículos por hora

nesta avenida, e uma estatística foi realizada para registrar com qual velocidade os carros passavam em determinada hora do dia. Os valores abaixo estão expressos abaixo informando os % encontrados em função das velocidades aproximadas registradas. À título informativo, sabe-se que a velocidade máxima permitida é 80 km/h:



A média de velocidade dos veículos acima representados é: (em km/h):

- a) 55,5.
- b) 62,4.
- c) 65.
- d) 73,5.

17. Uma avaliação solicitada a um experiente consultor imobiliário localizado em uma região periférica de São Paulo (SP) investiga qual será o valor de um grande terreno que possui forma retangular, medindo 1,8 Km de frente e 800 m de fundos. O objetivo é o plantio. Sabe-se que o hectare na região é estimado em R\$ 12 000,00. Espera-se que o terreno seja avaliado por volta de:

- a) R\$ 1 728 000,00.
- b) R\$ 172 800,00.
- c) R\$ 17 280 000,00.
- d) R\$ 17 280,00.

18. Sabe-se que um caixa eletrônico foi alimentado com cédulas de 2, 5, 10, 20 e 50 reais. Não apresenta restrições quanto à retirada de valores, desde que o cliente possua saldo em conta corrente. Se um indivíduo deseja retirar R\$ 359,00, qual o número mínimo de cédulas que irá receber, sabendo-se que deve receber ao menos uma cédula de cada valor:

- a) 9.
- b) 11.
- c) 12.
- d) 15.

19. Certos medicamentos possuem comportamentos diferentes em contato com os organismos. Consideremos como princípio ativo uma droga que tem a característica da “meia vida”: após a ingestão do medicamento, a quantidade da droga cai pela metade a cada meia hora no organismo do indivíduo. Se o indivíduo ingerir 120 mg do produto neste momento, quanto teremos do produto no organismo após 3,5 horas, aproximadamente:

- a) 3 mg.
- b) 1,5 mg.
- c) 1,875mg.
- d) 0,94 mg.

20. Estamos em 2018 e nos aproximamos de mais um período eleitoral. Nas últimas eleições municipais realizadas em uma pequena cidade do interior, os eleitores votaram nos candidatos XX ou YY, ou em branco (o que significa que todos os

eleitores estiveram presentes). Ao final o resultado apontou vitória do candidato YY, com um quarto de votos a mais que o candidato XX(derrotado!). O número de votos em branco (160 votos) representa a terça parte do que obteve o candidato derrotado. Qual o número de votos do candidato YY:

- a) 160.
- b) 480.
- c) 520.
- d) 600.

CONHECIMENTOS ESPECÍFICOS

21. Entende-se por classificação o ato de determinar as qualidades intrínsecas e extrínsecas de um produto _____, com base em padrões oficiais, físicos ou descritos.

Assinale a alternativa que preenche correta e respectivamente as lacunas:

- a) Animal.
- b) Hortifrutigranjeiro.
- c) A granel.
- d) Vegetal.

22. A respeito da amostragem e embalagem de mercadorias, analise as afirmações abaixo, marque V para verdadeiro e F para falso e, em seguida, assinale a alternativa que apresenta a sequência correta:

- () Nos produtos vegetais, seus subprodutos e resíduos de valor econômico classificados por amostra, a classificação deverá ser representativa do lote ou volume do qual se origina a amostra.
- () Caberá ao proprietário, possuidor, detentor ou transportador arcar com a identificação e com a movimentação do produto vegetal, seus subprodutos e resíduos de valor econômico, dependendo da forma em que se encontrem, propiciando as condições necessárias à sua adequada amostragem.
- () As amostras coletadas, que servirão de base à realização da classificação, deverão conter os dados necessários à identificação do interessado ou solicitante da classificação, do produto vegetal, seus subprodutos e resíduos de valor econômico.
- () Os produtos vegetais, seus subprodutos e resíduos de valor econômico embalados e classificados devem apresentar-se heterogêneos quanto às suas especificações de qualidade, apresentação e identificação.

- a) V / V / V / V.
- b) F / V / V / V.
- c) V / F / V / F.
- d) F / V / V / F.

23. Trata-se de todo produto embalado e medido sem a presença do consumidor e em condições de comercialização. Esta definição refere-se a:

- a) Produto Pré-medido de Conteúdo Nominal Desigual.
- b) Produto Pré-medido.
- c) Conteúdo Nominal.
- d) Conteúdo Efetivo.

24. Na questão das Tolerâncias Individuais permitidas, relacione o Conteúdo nominal – Q_n (g) (Coluna A) com sua respectiva Tolerância – T (g) (Coluna B) e, em seguida, assinale a alternativa correta:

Coluna A	Coluna B
(1) $Q_n < 500$	() 20
(2) $500 \leq Q_n < 5000$	() 10
(3) $Q_n \geq 5000$	() 5

A sequência correta é:

- a) 1, 2, 3.
- b) 2, 3, 1.
- c) 3, 1, 2.
- d) 3, 2, 1.

25. Relacionado às embalagens e rotulagem dos alimentos, leia as assertivas abaixo:

- I. As denominações geográficas de um país, de uma região ou de uma população, reconhecidas como lugares onde são fabricados alimentos com determinadas características, podem ser usadas na rotulagem ou na propaganda de alimentos fabricados em outros lugares, quando possam induzir o consumidor a erro, equívoco ou engano;
- II. Quando os alimentos são fabricados segundo tecnologias características de diferentes lugares geográficos, para obter alimentos com propriedades sensoriais semelhantes ou parecidas com aquelas que são típicas de certas zonas reconhecidas, na denominação do alimento deve figurar a expressão "tipo", com letras de igual tamanho, realce e visibilidade que as correspondentes à denominação aprovada no regulamento vigente no país de consumo;
- III. A rotulagem dos alimentos deve ser feita exclusivamente nos estabelecimentos processadores, habilitados pela autoridade competente do país de origem, para elaboração ou fracionamento.

É correto o que se afirma em:

- a) I, apenas.
b) II e III, apenas.
c) I e II, apenas.
d) I, II e III.

26. A lista de ingredientes deve constar no rótulo precedida da expressão "ingredientes:" ou "ingr.:", de acordo com o que segue EXCETO:

- a) Todos os ingredientes devem constar em ordem crescente, da respectiva proporção.
b) Quando um ingrediente for um alimento elaborado com dois ou mais ingredientes, este ingrediente composto, definido em um regulamento técnico específico, pode ser declarado como tal na lista de ingredientes, sempre que venha acompanhado imediatamente de uma lista, entre parênteses, de seus ingredientes em ordem decrescente de proporção.
c) A água deve ser declarada na lista de ingredientes, exceto quando formar parte de salmoras, xaropes, caldas, molhos ou outros similares, e estes ingredientes compostos forem declarados como tais na lista de ingredientes não será necessário declarar a água e outros componentes voláteis que se evaporam durante a fabricação.
d) Quando se tratar de alimentos desidratados, concentrados, condensados ou evaporados, que necessitam de reconstituição para seu consumo, através da adição de água, os ingredientes podem ser enumerados em ordem de proporção (m/m) no alimento reconstituído.

27. Fica sujeito à nova _____ o produto vegetal, seus subprodutos e resíduos de valor econômico que por qualquer motivo perder a característica de apresentação ou _____ original, alterar as especificações de identidade e qualidade que constavam no documento de classificação original ou for misturado ou mesclado para formação, aumento ou composição de novo _____.

Assinale a alternativa que preenche correta e respectivamente as lacunas:

- a) Denominação/ marca / produto.
b) Discriminação / amostragem/ elemento.
c) Classificação / rotulagem / lote.
d) Descrição / embalagem / item.

28. No que diz respeito à origem dos alimentos, analise as afirmações abaixo, marque V para verdadeiro e F para falso e, em seguida, assinale a alternativa que apresenta a sequência correta:

- () O país de origem: É aquele onde o alimento foi produzido ou, tendo sido elaborado em mais de um país, onde recebeu o último processo substancial de transformação.
() A rotulagem dos alimentos deve ser feita exclusivamente nos estabelecimentos processadores, habilitados pela autoridade competente do país de origem, para elaboração ou fracionamento.
() Para identificar a origem deve ser utilizada uma das seguintes expressões: "fabricado em...", "produto ..." ou "indústria ...".

- a) V / V / V.
b) F / V / V.
c) F / F / V.
d) F / V / F.

29. Relacione o tipo de grandezas (Coluna A) com suas respectivas unidades de medida (Coluna B) e, em seguida, assinale a alternativa correta:

Coluna A	Coluna B
(1) Temperatura termodinâmica	() kelvin (k)
(2) Quantidade de matéria	() mol (mol)
(3) Intensidade luminosa	() candela (cd)

A sequência correta é:

- a) 1, 2, 3.
- b) 2, 3, 1.
- c) 3, 1, 2.
- d) 3, 2, 1.

30. As caixas destinadas ao acondicionamento, transporte, distribuição e venda de alimentos hortifrutícolas "in natura" no Município de São Paulo devem atender, tecnicamente, aos seguintes requisitos:

- I. As dimensões externas devem ser submúltiplas de 2,00 m (dois metros) por 2,20 m (dois e vinte centímetros), de forma a permitir o empilhamento paletizado;
- II. Devem obedecer às disposições específicas referentes às "Boas Práticas de Fabricação", ao uso apropriado e às normas higiênico-sanitárias relativas aos alimentos;
- III. Devem conter as informações obrigatórias de marcação ou rotulagem, referentes às indicações quantitativas, qualitativas e a outras exigidas para o produto, em obediência às legislações específicas estabelecidas pelos órgãos oficiais envolvidos.

É correto o que se afirma em:

- a) I, apenas.
- b) II e III, apenas.
- c) I e II, apenas.
- d) I, II e III.

31. No que se refere às embalagens, analise as afirmações abaixo, marque V para verdadeiro e F para falso e, em seguida, assinale a alternativa que apresenta a sequência correta:

() A indicação quantitativa do conteúdo líquido dos produtos pré-medidos deve constar na rotulagem da embalagem, ou no corpo dos produtos, na vista principal, e deve ser de cor contrastante com o fundo onde estiver impressa, de modo a transmitir ao consumidor uma fácil, fiel e satisfatória informação da quantidade comercializada.

() No caso de embalagem transparente, a indicação quantitativa deve ser de cor contrastante com a do produto.

() Quando a indicação quantitativa constar no próprio corpo do produto e não puder ser impressa em cor contrastante, deverá ser superior em 5mm ao estabelecido na tabela correspondente ao tipo de produto.

- a) V / V / V.
- b) V / V / F.
- c) F / V / V.
- d) F / V / F.

32. Em particular, para os alimentos _____, cujo prazo de validade varia segundo a _____ de conservação, deve ser indicada esta característica.

Assinale a alternativa que preenche correta e respectivamente as lacunas:

- a) Armazenados / disponibilidade.
- b) Congelados / temperatura.
- c) Sólidos / estocagem.
- d) Líquidos / guarda.

33. Relacione o tipo de grandezas – tipos de medida (Coluna A) com suas respectivas unidades - símbolos (Coluna B) e, em seguida, assinale a alternativa correta:

Coluna A
(1) Volume
(2) Massa
(3) Comprimento

Coluna B
() mm ou cm
() mL ou ml ou cL ou cl ou cm³
() mg

A sequência correta é:

- a) 1, 2, 3.
- b) 2, 3, 1.
- c) 3, 1, 2.
- d) 3, 2, 1.

34. Produto oriundo da olericultura, da fruticultura, da silvicultura, da floricultura e da jardinocultura. Esta descrição refere-se a produto:

- a) Vegetal.
 - b) Frutífero.
 - c) Hortícola.
 - d) Granjeiro.
-

35. Os primeiros agentes de comercialização, atacadistas e varejistas, são solidariamente responsáveis pelo (a):

- I. Recolhimento das caixas e de outros tipos de embalagens descartáveis, após a sua segunda utilização, independente do sistema público de gerenciamento de resíduos sólidos;
- II. Higienização das caixas retornáveis, após cada ciclo de utilização;
- III. Reciclagem das caixas após a sua primeira utilização, dependendo do sistema público de gerenciamento de resíduos sólidos.

É correto o que se afirma em:

- a) I, apenas.
 - b) II, apenas.
 - c) II e III, apenas.
 - d) I, II e III.
-

36. Concernente as definições de lotes, analise as afirmações abaixo, marque V para verdadeiro e F para falso e, em seguida, assinale a alternativa que apresenta a sequência correta:

- () Na fábrica considera-se lote todas as unidades de um mesmo tipo de produto, sempre que a quantidade de produto for superior a 150.
- () Considera-se espaço de tempo determinado, a produção de uma hora, sempre que as quantidades de produto sejam iguais ou superiores a 150 unidades.
- () No depósito lote é o conjunto de produtos de um mesmo tipo, processados por um mesmo fabricante, ou fracionados em um espaço de tempo determinado, em condições essencialmente iguais.

- a) V / V / V.
 - b) V / V / F.
 - c) F / V / F.
 - d) V / F / V.
-

37. _____ é a quantidade de produto contido na embalagem, descontando-se qualquer líquido, solução, caldo, etc., segundo metodologia estabelecida no _____ correspondente.

Assinale a alternativa que preenche correta e respectivamente as lacunas:

- a) Conteúdo Efetivo Drenado / RTM.
 - b) Conteúdo Efetivo / RMT.
 - c) Conteúdo Drenado / TMR.
 - d) Conteúdo Nominal / MRT.
-

38. Relacionado as pragas, assinale a alternativa incorreta:

- a) Uma característica negativa dos grãos é o fato de poderem ser armazenados por curto período de tempo apenas, com algumas perdas significativas da qualidade ainda.
 - b) O armazenamento prolongado só pode ser realizado quando se adotam corretamente as práticas de colheita, limpeza, secagem, combate a insetos e prevenção de fungos.
 - c) Um lote de grãos armazenados é um material sujeito às transformações, deteriorações e perdas devido a interações entre os fenômenos físicos, químicos e biológicos.
 - d) Os insetos constituem o principal fator de perdas nos grãos durante o período de armazenagem e, por isso, é importante conhecê-los, diferenciá-los, aprender como causam danos e como combatê-los.
-

39. Em todo o território nacional, a classificação é obrigatória para os produtos vegetais, seus subprodutos e resíduos de valor econômico:

- I. Quando destinados diretamente à alimentação humana;
- II. Nas operações de compra e venda do Poder Público;
- III. Nos portos, aeroportos e postos de fronteiras, quando da importação.

É correto o que se afirma em:

- a) I, apenas.
 - b) II e III, apenas.
 - c) I e II, apenas.
 - d) I, II e III.
-

40. Assinale a alternativa correta quanto a tipos de armazéns:

- a) Armazém Granelizado - É uma unidade armazenadora de piso plano, de compartimento único, adequada à guarda e à proteção de mercadorias embaladas em sacos, fardos, caixas, etc.
- b) Armazém Convencional - São unidades armazenadoras de caráter emergencial, que permitem uma armazenagem precária, sendo, em geral, localizadas em zonas de expansão de fronteiras agrícolas.
- c) Armazém Graneleiro - É uma unidade armazenadora caracterizada por um compartimento de estocagem, de concreto ou alvenaria, onde a massa de grãos é separada por septos divisórios, geralmente em número de dois, apresentando fundos em forma de “V” ou “W”, possuindo ainda, equipamentos automatizados ou semi-automatizados, instalados numa central de recebimento e beneficiamento de produtos.
- d) Armazém Estrutural e Armazém Inflável - É uma unidade armazenadora de fundo plano, resultante de uma adaptação do armazém convencional, para operar com produtos a granel.