



CADERNO DE QUESTÕES
Técnico Operacional III – Agrícola
 177

Tipo de Prova Azul
 Nível Médio e Técnico

NOME DO CANDIDATO	No. INSCRIÇÃO	CÓD. CARGO	SALA	ORDEM
-------------------	---------------	------------	------	-------

INSTRUÇÕES PARA A REALIZAÇÃO DAS PROVAS

- Confira, com máxima atenção, o Caderno de Questões, observando o número de questões contidas e se há defeito(s) de encadernação e/ou de impressão que dificultem a leitura. Caso haja, comunique imediatamente ao fiscal de sala.
- Confira, com máxima atenção, se os dados (nome do candidato, inscrição, número do documento de identidade e cargo) constantes na Folha de Respostas estão corretos. E havendo falhas na Folha de Respostas, comunique imediatamente ao fiscal de sala.
- Use apenas caneta esferográfica azul ou preta de corpo transparente.
- A prova terá duração máxima de 4h (quatro horas): tempo para responder a todas as Questões da Prova Objetiva, preencher a Folha de Respostas e o Gabarito que faz parte desta capa.
- Tempo mínimo de permanência em sala após início das provas: 3h (três horas).
- O Caderno de Questões somente poderá ser levado 30 (trinta) minutos antes do término do tempo determinado para a realização da prova.
- Para cada questão de múltipla escolha, há apenas uma resposta correta.
- Use todos os espaços em branco do caderno de questões para rascunho.
- A Folha de Respostas não poderá ser dobrada, amassada ou danificada. Em hipótese alguma, será substituída.
- Assine a Folha de Respostas no espaço apropriado.
- Não ultrapasse o limite dos alvéolos no gabarito da Folha de Respostas.
- Antes de retirar-se definitivamente da sala, entregue a Folha de Respostas ao fiscal.
- A embalagem que guarda todos os aparelhos de uso não permitidos só poderá ser aberta fora do prédio de aplicação das provas.
- Até que você saia do prédio, todas as orientações continuam válidas, sendo passíveis de sanções contidas no Edital, caso não obedecidas.

CEAGESP – CONCURSO PÚBLICO - EDITAL 01/2018

Nome do Candidato		No. de inscrição																																																																																																										
<table border="1"> <thead> <tr> <th>RESPOSTAS de 01 a 20</th> <th>RESPOSTAS de 21 a 40</th> <th>RESPOSTAS de 41 a 60</th> <th>RESPOSTAS de 61 a 80</th> <th>RESPOSTAS de 81 a 100</th> </tr> </thead> <tbody> <tr><td>01 A B C D</td><td>21 A B C D</td><td>41 A B C D</td><td>61 A B C D</td><td>81 A B C D</td></tr> <tr><td>02 A B C D</td><td>22 A B C D</td><td>42 A B C D</td><td>62 A B C D</td><td>82 A B C D</td></tr> <tr><td>03 A B C D</td><td>23 A B C D</td><td>43 A B C D</td><td>63 A B C D</td><td>83 A B C D</td></tr> <tr><td>04 A B C D</td><td>24 A B C D</td><td>44 A B C D</td><td>64 A B C D</td><td>84 A B C D</td></tr> <tr><td>05 A B C D</td><td>25 A B C D</td><td>45 A B C D</td><td>65 A B C D</td><td>85 A B C D</td></tr> <tr><td>06 A B C D</td><td>26 A B C D</td><td>46 A B C D</td><td>66 A B C D</td><td>86 A B C D</td></tr> <tr><td>07 A B C D</td><td>27 A B C D</td><td>47 A B C D</td><td>67 A B C D</td><td>87 A B C D</td></tr> <tr><td>08 A B C D</td><td>28 A B C D</td><td>48 A B C D</td><td>68 A B C D</td><td>88 A B C D</td></tr> <tr><td>09 A B C D</td><td>29 A B C D</td><td>49 A B C D</td><td>69 A B C D</td><td>89 A B C D</td></tr> <tr><td>10 A B C D</td><td>30 A B C D</td><td>50 A B C D</td><td>70 A B C D</td><td>90 A B C D</td></tr> <tr><td>11 A B C D</td><td>31 A B C D</td><td>51 A B C D</td><td>71 A B C D</td><td>91 A B C D</td></tr> <tr><td>12 A B C D</td><td>32 A B C D</td><td>52 A B C D</td><td>72 A B C D</td><td>92 A B C D</td></tr> <tr><td>13 A B C D</td><td>33 A B C D</td><td>53 A B C D</td><td>73 A B C D</td><td>93 A B C D</td></tr> <tr><td>14 A B C D</td><td>34 A B C D</td><td>54 A B C D</td><td>74 A B C D</td><td>94 A B C D</td></tr> <tr><td>15 A B C D</td><td>35 A B C D</td><td>55 A B C D</td><td>75 A B C D</td><td>95 A B C D</td></tr> <tr><td>16 A B C D</td><td>36 A B C D</td><td>56 A B C D</td><td>76 A B C D</td><td>96 A B C D</td></tr> <tr><td>17 A B C D</td><td>37 A B C D</td><td>57 A B C D</td><td>77 A B C D</td><td>97 A B C D</td></tr> <tr><td>18 A B C D</td><td>38 A B C D</td><td>58 A B C D</td><td>78 A B C D</td><td>98 A B C D</td></tr> <tr><td>19 A B C D</td><td>39 A B C D</td><td>59 A B C D</td><td>79 A B C D</td><td>99 A B C D</td></tr> <tr><td>20 A B C D</td><td>40 A B C D</td><td>60 A B C D</td><td>80 A B C D</td><td>100 A B C D</td></tr> </tbody> </table>				RESPOSTAS de 01 a 20	RESPOSTAS de 21 a 40	RESPOSTAS de 41 a 60	RESPOSTAS de 61 a 80	RESPOSTAS de 81 a 100	01 A B C D	21 A B C D	41 A B C D	61 A B C D	81 A B C D	02 A B C D	22 A B C D	42 A B C D	62 A B C D	82 A B C D	03 A B C D	23 A B C D	43 A B C D	63 A B C D	83 A B C D	04 A B C D	24 A B C D	44 A B C D	64 A B C D	84 A B C D	05 A B C D	25 A B C D	45 A B C D	65 A B C D	85 A B C D	06 A B C D	26 A B C D	46 A B C D	66 A B C D	86 A B C D	07 A B C D	27 A B C D	47 A B C D	67 A B C D	87 A B C D	08 A B C D	28 A B C D	48 A B C D	68 A B C D	88 A B C D	09 A B C D	29 A B C D	49 A B C D	69 A B C D	89 A B C D	10 A B C D	30 A B C D	50 A B C D	70 A B C D	90 A B C D	11 A B C D	31 A B C D	51 A B C D	71 A B C D	91 A B C D	12 A B C D	32 A B C D	52 A B C D	72 A B C D	92 A B C D	13 A B C D	33 A B C D	53 A B C D	73 A B C D	93 A B C D	14 A B C D	34 A B C D	54 A B C D	74 A B C D	94 A B C D	15 A B C D	35 A B C D	55 A B C D	75 A B C D	95 A B C D	16 A B C D	36 A B C D	56 A B C D	76 A B C D	96 A B C D	17 A B C D	37 A B C D	57 A B C D	77 A B C D	97 A B C D	18 A B C D	38 A B C D	58 A B C D	78 A B C D	98 A B C D	19 A B C D	39 A B C D	59 A B C D	79 A B C D	99 A B C D	20 A B C D	40 A B C D	60 A B C D	80 A B C D	100 A B C D
RESPOSTAS de 01 a 20	RESPOSTAS de 21 a 40	RESPOSTAS de 41 a 60	RESPOSTAS de 61 a 80	RESPOSTAS de 81 a 100																																																																																																								
01 A B C D	21 A B C D	41 A B C D	61 A B C D	81 A B C D																																																																																																								
02 A B C D	22 A B C D	42 A B C D	62 A B C D	82 A B C D																																																																																																								
03 A B C D	23 A B C D	43 A B C D	63 A B C D	83 A B C D																																																																																																								
04 A B C D	24 A B C D	44 A B C D	64 A B C D	84 A B C D																																																																																																								
05 A B C D	25 A B C D	45 A B C D	65 A B C D	85 A B C D																																																																																																								
06 A B C D	26 A B C D	46 A B C D	66 A B C D	86 A B C D																																																																																																								
07 A B C D	27 A B C D	47 A B C D	67 A B C D	87 A B C D																																																																																																								
08 A B C D	28 A B C D	48 A B C D	68 A B C D	88 A B C D																																																																																																								
09 A B C D	29 A B C D	49 A B C D	69 A B C D	89 A B C D																																																																																																								
10 A B C D	30 A B C D	50 A B C D	70 A B C D	90 A B C D																																																																																																								
11 A B C D	31 A B C D	51 A B C D	71 A B C D	91 A B C D																																																																																																								
12 A B C D	32 A B C D	52 A B C D	72 A B C D	92 A B C D																																																																																																								
13 A B C D	33 A B C D	53 A B C D	73 A B C D	93 A B C D																																																																																																								
14 A B C D	34 A B C D	54 A B C D	74 A B C D	94 A B C D																																																																																																								
15 A B C D	35 A B C D	55 A B C D	75 A B C D	95 A B C D																																																																																																								
16 A B C D	36 A B C D	56 A B C D	76 A B C D	96 A B C D																																																																																																								
17 A B C D	37 A B C D	57 A B C D	77 A B C D	97 A B C D																																																																																																								
18 A B C D	38 A B C D	58 A B C D	78 A B C D	98 A B C D																																																																																																								
19 A B C D	39 A B C D	59 A B C D	79 A B C D	99 A B C D																																																																																																								
20 A B C D	40 A B C D	60 A B C D	80 A B C D	100 A B C D																																																																																																								

Texto para as questões de 1 a 3.

SUSTENTABILIDADE, PRESERVAÇÃO E LUCRO

É possível para uma empresa, atuar em seu setor seguindo boas práticas de preservação e sustentabilidade ambiental e ainda ter lucro? Por mais paradoxal que possa parecer, sim. Ao longo do final do século passado, os estudiosos e cientistas começaram a perceber que o planeta mostrava sinais de que o ritmo de consumo dos recursos naturais que o ser humano via empregando era demasiado violento e provocaria enormes problemas futuros para toda humanidade.

Após essa constatação, uma legião de pesquisadores ao redor do planeta, começou a pesquisar formas de enfrentar o problema e proporcionar a continuidade de nosso estilo de vida sem afetar de forma tão drástica e definitiva o ambiente que nos sustenta. Assim, baseado nas descobertas e ensinamentos propostos por essa legião de pesquisadores, determinadas práticas empresariais e formas de se gerir uma empresa e minimizar o seu impacto no meio ambiente e nas comunidades humanas em que elas estão inseridas começaram a serem adotadas.

Por mais estranho que possa parecer, é totalmente possível para uma empresa poluidora, obter lucro e ainda sim minimizar seu potencial de devastação ambiental. As práticas visando estabelecer políticas comerciais de preservação e sustentabilidade acabaram se tornando um potente e significativo diferencial de mercado. Consumidores “antenados”, entidades voltadas para os problemas ecológicos e mesmo governos preocupados em manter uma reserva estável de sua flora e fauna nativa; bem como com visão suficiente para entender que a queima indiscriminada de seus recursos naturais poderá levar a uma dependência futura de outras nações e a gastos relevantes; fizeram com que um mercado totalmente novo fosse aberto e que se transformasse num nicho econômico altamente rentável e de grande apelo.

Assim, uma empresa que deseje se habilitar e figurar entre as que se beneficiam das vantagens econômicas proporcionadas por adotar práticas de preservação e de sustentabilidade ambiental, devem tentar ser capazes de atender todas as necessidades dos habitantes que se servem de seus produtos sem, contudo, pôr em risco as necessidades das gerações futuras que ainda se servirão de sua cadeia produtiva. Buscando a solidez econômica e a lucratividade de forma a não comprometer as condições financeiras, ambientais e sociais da comunidade a que servem, ou seja, respeitando o triângulo da sustentabilidade, e integrá-las a sua própria administração e obtenção de resultados. Usando matérias-primas com responsabilidade ambiental e aplicar esse conceito em toda sua linha de produção. Criando e produzindo produtos que não deixem rastros ou minimizem seus resíduos ambientais durante e após sua vida útil.

Assim, uma empresa que deseje se beneficiar pelo fato de seguir essas boas práticas de preservação e de sustentabilidade, devem recusar qualquer produto necessário para sua linha de produção que não seja certificado e que não seja proveniente de empresas que tenham a mesma **política ambiental**. Assim, cuidando e controlando suas emissões de CO² e de resíduos industriais; essas empresas contribuem decisivamente para uma melhor qualidade de vida de seus funcionários e das comunidades a elas ligadas. Sendo assim, nada mais justo do que lhes dar o devido valor e proporcionar a elas a oportunidade de realizarem seus lucros e garantirem que continuem perpetuando as boas práticas ambientais.

Disponível em: <http://www.atitudessustentaveis.com.br/artigos/sustentabilidade-preservacao-lucro/>

1. Para o autor do texto é possível que uma empresa, atue em seu setor seguindo boas práticas de preservação e sustentabilidade ambiental e ainda tenha lucro. Assinale a alternativa que **NÃO** justifica essa resposta:

- a) Utilizar matérias-primas com responsabilidade ambiental.
- b) Empregar esse conceito apenas na sua linha de produção.
- c) Criar e produzir produtos que não deixem rastros ou minimizem seus resíduos ambientais durante e após sua vida útil.
- d) Recusar qualquer produto necessário para sua linha de produção que não seja certificado e que não seja proveniente de empresas que tenham a mesma política ambiental.

2. Assinale a alternativa **ERRADA** sobre a importância para uma empresa em adotar a preservação e sustentabilidade ambiental:

- a) Consumir a maior quantidade de recursos naturais.
- b) Minimizar seu potencial de devastação ambiental.
- c) Estabelecer políticas comerciais de preservação e sustentabilidade.
- d) Tornar-se um potente e significativo diferencial de mercado.

3. Assinale a alternativa que corresponde a uma boa prática de preservação e de sustentabilidade:

- a) Utilizar com exiguidade produtos necessários para sua linha de produção sem certificado.
- b) Manusear apenas o CO² e recorrer de resíduos industriais na sua linha de produção.
- c) Dispor de matérias-primas com responsabilidade ambiental e aplicar esse conceito em toda sua linha de produção.
- d) Aumentar o ritmo de consumo dos recursos naturais que o ser humano via empregando em seus trabalhos.

4. Observe os grupos de sinônimos apresentados e assinale a alternativa **ERRADA**:

- a) Semelhante e parecido / misterioso e enigmático.
- b) Comprido e longo / perto e longínquo.
- c) Alegria e júbilo / diferente e distinto.
- d) Inteiro e completo / fácil e simples.

5. Considere o emprego correto dos sinônimos para relacionar a coluna A com a coluna B:

COLUNA A

- a) Estou vendo aquele rapaz.
- b) A menina está muito feliz!
- c) José mora bem longe da escola.
- d) A prova deixou os candidatos nervosos.

COLUNA B

- () José mora bem distante da escola.
- () Estou enxergando aquele rapaz.
- () A prova deixou os candidatos irritados.
- () A menina está muito contente.

Assinale a sequência correta:

- a) A / B / C / D.
- b) B / C / D / A.
- c) C / A / D / B.
- d) D / D / A / C.

6. Observe a frase: “Mas o discurso que sustenta esse tipo de opção como tendência traz com ele uma justificativa mercadológica”. Assinale a alternativa correspondente à substituição sem prejuízo do termo destacado:

- a) Corrige.
- b) Legítima.
- c) Inviabiliza.
- d) Questiona.

7. Os numerais: “tríplice”, “quingentésimo” e “um milhão” são classificados, respectivamente, como:

- a) Multiplicativo, ordinal e cardinal.
- b) Fracionário, ordinal e cardinal.
- c) Cardinal, Fracionário e ordinal.
- d) Ordinal, ordinal e cardinal.

8. Observe as frases e considere SP= Sentido próprio e SF= Sentido figurado das palavras:

- () O gato entrou pela cozinha e fez uma grande bagunça.
- () Ele é duro como uma rapadura.
- () Ela é uma mãe pra mim.
- () Júlia! Aquele rapaz é um gato.

Assinale a sequência correta:

- a) SP / SP / SF / SP.
- b) SF / SP / SF / SP.
- c) SP / SF / SF / SF.
- d) SP / SF / SF / SP.

9. Assinale a alternativa **INCORRETA**, quanto ao gênero dos substantivos:

- a) Quebrou o omoplata naquele terrível acidente que sofreu.
- b) Abriu aquele champanhe em comemoração à tudo o que tinham vivido juntos.
- c) Sentia que a libido crescia, toda vez que a via se despir.
- d) Passou uma cal no muro, para melhorar a aparência do lugar.

10. Indique a alternativa em que todas as palavras deveriam ser acentuadas:

- a) Referencial / corressemos / grajau.
- b) Cranio / juizes / chapeuzinho.
- c) Obus, tramoia, hernia.
- d) Repteis / tenue / sauda.

MATEMÁTICA

11. Um comerciante, que é cliente da CEAGESP – São Paulo, anuncia aumento de 20 % no valor de suas mercadorias e, poucos dias depois, anuncia 25% de desconto. Ao final das alterações nos preços podemos afirmar que houve:

- a) Redução de 5% no valor da mercadorias.
- b) Aumento de 5% no valor da mercadorias.
- c) Redução média de 2,5% no valor da mercadorias.
- d) Redução de 10% no valor da mercadorias.

12. Orçamento para produção de embalagem para acondicionamento de determinado tipo de frutos nos apresenta o seguinte caso: uma grade confeccionada com um metal leve, cujas dimensões apontam 100 cm de comprimento e 80 cm de comprimento possui massa de meio quilograma. Se o objetivo for a manutenção da massa da grade, mas com redução de seu comprimento em 20% de sua medida, qual deverá ser a nova largura da peça:

- a) 140 cm.
- b) 132 cm.
- c) 125 cm.
- d) 120 cm.

13. Um automóvel que se dirige ao ETSP (Entrepasto Terminal São Paulo) do CEAGESP, para comercializar na feira de flores, percebe que no entorno do local o deslocamento ocorre com velocidade na média de 60 km/h, e o tempo no percurso é de 24 minutos e 40 segundos. Se a velocidade fosse maior, ou seja, com média de 80 km/h, qual o tempo esperado do percurso:

- a) 16 minutos e 50 segundos.
- b) 18 minutos e 30 segundos.
- c) 20 minutos e 40 segundos.
- d) 22 minutos e 20 segundos.

14. À medida que o tempo passa os consumidores se utilizam cada vez mais do chamado “dinheiro eletrônico”, em transações realizadas pela internet e compras com uso de cartão (por comodidade, conveniência, mas principalmente por segurança). Há que se tomar cuidado com o pagamento realizado com atraso, pois as taxas de juros são exorbitantes. Hipoteticamente imaginamos uma dívida de 1000 reais que foi paga após 3 meses, resultou determinado valor de juros (simples). É correto afirmar que:

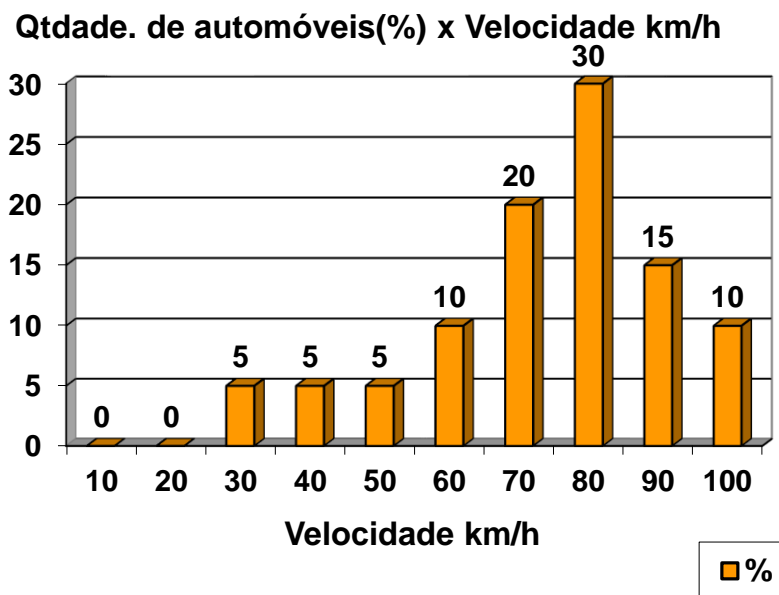
- a) Se a taxa for 10% ao mês, dívida deve quitada por R\$ 1 270,00.
- b) Foi quitada por R\$ 1 240,00 se o cálculo foi feito com de 8% de juros ao mês.
- c) Foi quitada por R\$ 1 300,00 com juros à taxa de 9 % ao mês.
- d) Resultou em juros simples de 330 reais considerando-se taxa mensal de 10%.

15. Um tanque é construído para armazenar água a fim de limpar/lavar frutos, hortaliças, legumes e flores. Há recomendações de que seja utilizado com 80% de sua capacidade. Se as dimensões do tanque são (em metros) 2 m x 1,5 m x 3,2 m, espera-se que tenha, no máximo quantos litros de água (representando a capacidade máxima de 80%):

- a) 768 litros.
- b) 9 600 litros.
- c) 7 200 litros.
- d) 7 680 litros.

16. A questão da educação no trânsito é desafio cada vez maior para as autoridades, motoristas e também para pedestres. O desrespeito é crescente e o cuidado deve ser redobrado. Em uma avenida bastante movimentada em determinada cidade foi instalado um radar para mensurar o tráfego e a velocidade dos automóveis. Na média, trafegam 800 veículos por hora

nesta avenida, e uma estatística foi realizada para registrar com qual velocidade os carros passavam em determinada hora do dia. Os valores abaixo estão expressos abaixo informando os % encontrados em função das velocidades aproximadas registradas. À título informativo, sabe-se que a velocidade máxima permitida é 80 km/h:



A média de velocidade dos veículos acima representados é: (em km/h):

- a) 55,5.
- b) 62,4.
- c) 65.
- d) 73,5.

17. Uma avaliação solicitada a um experiente consultor imobiliário localizado em uma região periférica de São Paulo (SP) investiga qual será o valor de um grande terreno que possui forma retangular, medindo 1,8 Km de frente e 800 m de fundos. O objetivo é o plantio. Sabe-se que o hectare na região é estimado em R\$ 12 000,00. Espera-se que o terreno seja avaliado por volta de:

- a) R\$ 1 728 000,00.
- b) R\$ 172 800,00.
- c) R\$ 17 280 000,00.
- d) R\$ 17 280,00.

18. Sabe-se que um caixa eletrônico foi alimentado com cédulas de 2, 5, 10, 20 e 50 reais. Não apresenta restrições quanto à retirada de valores, desde que o cliente possua saldo em conta corrente. Se um indivíduo deseja retirar R\$ 359,00, qual o número mínimo de cédulas que irá receber, sabendo-se que deve receber ao menos uma cédula de cada valor:

- a) 9.
- b) 11.
- c) 12.
- d) 15.

19. Certos medicamentos possuem comportamentos diferentes em contato com os organismos. Consideremos como princípio ativo uma droga que tem a característica da “meia vida”: após a ingestão do medicamento, a quantidade da droga cai pela metade a cada meia hora no organismo do indivíduo. Se o indivíduo ingerir 120 mg do produto neste momento, quanto teremos do produto no organismo após 3,5 horas, aproximadamente:

- a) 3 mg.
- b) 1,5 mg.
- c) 1,875mg.
- d) 0,94 mg.

20. Estamos em 2018 e nos aproximamos de mais um período eleitoral. Nas últimas eleições municipais realizadas em uma pequena cidade do interior, os eleitores votaram nos candidatos XX ou YY, ou em branco (o que significa que todos os

eleitores estiveram presentes). Ao final o resultado apontou vitória do candidato YY, com um quarto de votos a mais que o candidato XX(derrotado!). O número de votos em branco (160 votos) representa a terça parte do que obteve o candidato derrotado. Qual o número de votos do candidato YY:

- a) 160.
- b) 480.
- c) 520.
- d) 600.

CONHECIMENTOS ESPECÍFICOS

21. A legislação para o controle da segurança e qualidade dos produtos de origem _____, seus subprodutos e resíduos de valor econômico trata da _____ e fiscalização da classificação desses produtos, também abrangendo o cadastramento e a certificação, e o controle higiênico sanitário.

Assinale a alternativa que preenche correta e respectivamente as lacunas:

- a) Animal / distribuição.
- b) Hortifrutigranjeiro / armazenagem.
- c) Mineral / avaliação.
- d) Vegetal / classificação.

22. A respeito de amostra e amostragem, analise as afirmações abaixo, marque V para verdadeiro e F para falso e, em seguida, assinale a alternativa que apresenta a sequência correta:

- () Amostragem é a porção representativa de um lote ou volume do qual foi retirada.
- () Amostra de classificação é a coletada para fins de determinar as características intrínsecas e extrínsecas do produto vegetal, seus subprodutos e resíduos de valor econômico, objetivando a emissão do documento de classificação.
- () Amostra de fiscalização é a coletada para fins de aferição da qualidade dos serviços prestados e da conformidade da classificação dos produtos vegetais, seus subprodutos e resíduos de valor econômico.
- () Amostra é o processo de retirada de amostra de um lote ou volume.

- a) V / V / V / V.
- b) F / V / V / V.
- c) V / F / V / F.
- d) F / V / V / F.

23. É o que resulta do processamento, da industrialização ou do beneficiamento econômico de um produto vegetal. Esta definição refere-se a:

- a) Produto Pré-medido de Conteúdo Nominal Desigual.
- b) Subproduto.
- c) Conteúdo Nominal.
- d) Produto hortícola.

24. Vários equipamentos são usados na amostragem de grãos sob diferentes circunstâncias e na manutenção da representatividade da amostra durante o período necessário. Associe os equipamentos (Coluna A) com suas respectivas características (Coluna B) e, em seguida, assinale a alternativa correta:

Coluna A

- (1) Canecos ou baldes.
- (2) Sondas pneumáticas portáteis.
- (3) Caladores simples.

Coluna B

- () Extratores, geralmente metálicos, utilizados para a retirada de a sacaria de aniagem.
- () Utilizadas nos silos e graneleiros, retirando as amostras através dos grãos.
- () Coletores de amostras para produtos a granel em queda livre (descarga).

A sequência correta é:

- a) 1, 2, 3.
- b) 2, 3, 1.
- c) 3, 1, 2.
- d) 3, 2, 1.

25. Relacionado às normas regulamentadoras sobre a classificação de produtos vegetais, seus subprodutos e resíduos de valor econômico, leia as assertivas abaixo:

- I. A mercadoria fiscalizada se refere ao conjunto de parâmetros ou características que permitem identificar ou caracterizar um produto vegetal seus subprodutos e resíduos de valor econômico quanto aos aspectos botânicos, de aparência, natureza, tipo de processamento ou benefício e modo de apresentação;
- II. O lote é a quantidade de produto vegetal, seus subprodutos e resíduos de valor econômico com especificações de identidade, qualidade e apresentação perfeitamente definidas;
- III. A identidade é o quantitativo de produto vegetal, seus subprodutos e resíduos de valor econômico constante na nota fiscal ou outro documento de comercialização, ou, na ausência destes, a quantidade total do produto vegetal, seus subprodutos e resíduos de valor econômico existente no local fiscalizado, devidamente registrada nos documentos de fiscalização.

É correto o que se afirma em:

- a) II, apenas.
- b) II e III, apenas.
- c) I e II, apenas.
- d) I, II e III.

26. Quanto à classificação vegetal de grãos, assinale a alternativa incorreta:

- a) Fica sujeito à nova classificação o produto vegetal, seus subprodutos e resíduos de valor econômico que por qualquer motivo perder a característica de apresentação ou rotulagem original, alterar as especificações de identidade e qualidade que constavam no documento de classificação original ou for misturado ou mesclado para formação, aumento ou composição de novo lote.
- b) A classificação será documentada de forma a comprovar a sua realização, por meio de certificado, de planilha, de romaneio ou outro documento, que venha a atender às necessidades de comprovação eficaz do ato.
- c) Os requisitos e os critérios para utilização do documento de classificação, bem como as informações mínimas obrigatórias que devem nele constar, serão definidos pelo CEAGESP.
- d) A classificação dos produtos vegetais, seus subprodutos e resíduos de valor econômico, importados, será executada diretamente pelo Ministério da Agricultura, Pecuária e Abastecimento, podendo utilizar, além de sua própria estrutura, entidades credenciadas para o apoio operacional e laboratorial.

27. Fica sujeito à nova _____ o produto vegetal, seus subprodutos e resíduos de valor econômico que por qualquer motivo perder a característica de apresentação ou _____ original, alterar as especificações de identidade e qualidade que constavam no documento de classificação original ou for misturado ou mesclado para formação, aumento ou composição de novo _____.

Assinale a alternativa que preenche correta e respectivamente as lacunas:

- a) Denominação/ marca / produto.
- b) Discriminação / amostragem/ elemento.
- c) Classificação / rotulagem / lote.
- d) Descrição / embalagem / item.

28. No que diz respeito às noções de armazenagem, analise as afirmações abaixo, marque V para verdadeiro e F para falso e, em seguida, assinale a alternativa que apresenta a sequência correta:

- () A origem dos danos causados ao grão a ser estocado encontra-se relacionada ao manejo da cultura, estado de maturidade do grão, forma de colheita e transporte.
- () Os primeiros cuidados a serem observados para o início de uma atividade armazenadora estariam intimamente relacionados ao conhecimento da sanidade, teor de umidade e grau de impurezas do grão.
- () O procedimento de amostra relativo a um determinado lote de grãos a partir de seu recebimento em uma Unidade Armazenadora é um dos pontos de grande importância para o sucesso de sua estocagem, já que esta vai proporcionar o perfeito conhecimento das condições quantitativas dos grãos para adoção dos adequados procedimentos operacionais no decorrer de sua armazenagem nos armazéns e silos.

- a) V / V / V.
- b) V / V / F.
- c) F / F / V.
- d) F / V / F.

29. Relacione a quantidade de amostras a serem extraídas (Coluna A) com suas respectivas modalidades de amostragem (Coluna B) e, em seguida, assinale a alternativa correta:

Coluna A

- (1) Retiram-se 20 kg/veículo.
- (2) Retiram-se 40 kg para cada série de 500 t ou fração.

Coluna B

- () Pré-amostragem.
- () Amostragem para quantidades inferiores a 500 t.
- () Amostragem para quantidades superiores a 500 t

A sequência correta é:

- a) 1, 2, 2.
- b) 2, 1, 1.
- c) 2, 1, 2.
- d) 1, 2, 1.

30. Ao comparecer ao local de amostragem, o agente amostrador poderá se recusar a retirar amostras quando constatar as seguintes condições:

- I. Produto armazenado de forma a permitir a retirada de amostra representativa;
- II. Produto ensacado armazenado sem identificação;
- III. Produto expurgado sem que o período de carência tenha sido completado.

É correto o que se afirma em:

- a) I, apenas.
- b) II e III, apenas.
- c) I e II, apenas.
- d) I, II e III.

31. No que se refere ao roteiro para a coleta de amostras de produtos ensacados, analise as afirmações abaixo, marque V para verdadeiro e F para falso e, em seguida, assinale a alternativa que apresenta a sequência correta:

- () As amostras são obtidas por meio da furação dos volumes (sacas) com caladores simples.
- () A operação consiste em introduzir o calador no sentido de cima para baixo, promovendo o movimento de vai e vem para facilitar o deslizamento do produto.
- () As sacas a serem caladas devem ser escolhidas ao acaso, sempre representando as características do lote.

- a) V / V / V.
- b) V / F / V.
- c) F / V / V.
- d) F / V / F.

32. O manejo integrado de _____ de produtos armazenados envolve o controle de pragas severas tais como: insetos, ácaros, fungos, bactérias, roedores e _____.

Assinale a alternativa que preenche correta e respectivamente as lacunas:

- a) Itens /répteis.
- b) Pragas / aves.
- c) Componentes / bichos.
- d) Pestes /vírus.

33. Relacione o tipo de pragas (Coluna A) com suas respectivas características (Coluna B) e, em seguida, assinale a alternativa correta:

Coluna A

- (1) Primárias
- (2) Secundárias
- (3) Associadas
- (4) Ocasionais ou Acidentais

Coluna B

- () Estão presentes nos grãos mas não os atacam, porém pode qualidade do produto.
- () São aquelas capazes de romperem os grãos intactos.
- () Incapazes de romperem os grãos intactos, necessitam que o danificado
- () Raramente atacam os produtos armazenados.

A sequência correta é:

- a) 1, 2, 3, 4.
 - b) 2, 3, 4, 1.
 - c) 3, 1, 2, 4.
 - d) 4, 3, 2, 1.
-

34. Principais erros na aplicação de defensivos, EXCETO:

- a) Momento ou estágio de aplicação incorreto.
 - b) Água usada para mistura do agrotóxico no tanque de má qualidade (excesso de partículas em suspensão, pH incompatível com produtos, entre outros).
 - c) Paradas com equipamento desligado.
 - d) Sobreposição de aplicação.
-

35. No tocante a reposição de sobras em operações de armazenagem, leia as assertivas abaixo:

- I. O peso total das pequenas amostras extraídas excede em muito, a porção de 6kg, ou seja, o necessário para as 3 vias de 2kg cada;
- II. O volume de amostragem excedente, para produtos ensacados, deverá ser repostado na “coroa” da pilha, cobrando-se do depositante, se for o caso, o invólucro para a reposição dessa sobra de amostra, que se reintegrará ao lote;
- III. Para produtos a granel, deve-se observar que na pré-amostragem, as amostras retiradas são lançadas de volta ao caminhão ou vagão após a sua análise;
- IV. O procedimento de reposição relativo a amostragens efetuadas por ocasião da descarga, inspeções periódicas, transferências de propriedade ou carga, será semelhante ao adotado para ensacados, com todo o volume excedente sendo devolvido à célula na qual o produto foi armazenado (carga) ou ao caminhão ou vagão pelo qual o produto será retirado (descarga ou inspeções).

É correto o que se afirma em:

- a) I, apenas.
 - b) II e III, apenas.
 - c) I, II e IV, apenas.
 - d) I, II, III e IV.
-

36. Concernente a identificação e destinação das amostras, analise as afirmações abaixo, marque V para verdadeiro e F para falso e, em seguida, assinale a alternativa que apresenta a sequência correta:

- () Das cinco vias obtidas, uma será utilizada na determinação dos percentuais de umidade e de impureza do produto, sendo que toda sobra resultante antes da efetuação da análise referida será devolvida ao lote em questão.
- () As outras quatro vias serão identificadas mediante o preenchimento dos dados solicitados em embalagens de tecido ou etiquetas próprias para tal fim.
- () Depois de identificadas, uma das vias será destinada ao depositante, caso este assim o desejar, e a outra ficará na unidade armazenadora, devendo ser bem guardada, para posterior conferência das análises do produto.

- a) V / V / V.
 - b) V / V / F.
 - c) F / F / V.
 - d) V / F / V.
-

37. A tecnologia de aplicação não se resume ao ato de aplicar o _____, mas sim na interação entre vários fatores (cultura, praga, doença, planta invasora, produto, equipamento e ambiente) buscando um _____ eficiente, com custo baixo e mínima contaminação ambiental.

Assinale a alternativa que preenche correta e respectivamente as lacunas:

- a) Produto / controle.
- b) Veneno / efeito.
- c) Defensivo / resultado.
- d) Inseticida / valor.

38. Relacionado as pragas, assinale a alternativa correta quanto aos danos quantitativos causados:

- a) Perda do poder germinativo.
 - b) Depreciação do grão para o consumo.
 - c) Perda de peso: devido ao consumo dos produtos pelas pragas.
 - d) Perda do valor comercial.
-

39. Em relação a amostragem, leia as assertivas abaixo:

- I. A operação de amostragem deve ser efetuada da forma mais cuidadosa possível, com a finalidade de obtenção de uma amostra que, mediante sua análise, indique com precisão a qualidade real do lote de grãos, seja em sua entrada, transferência de propriedade, saída ou nas inspeções que porventura ocorram;
- II. Uma amostragem deficiente acarretará sempre em resultados errôneos na análise posterior, o que impossibilitará o estabelecimento de um manejo adequado para a perfeita estocagem e conservação dos grãos;
- III. Erros de análise provenientes de amostragem deficiente podem representar, ao final da retirada de um lote de grãos, uma insuficiência na cobertura de eventuais quebras de peso ocorridas, dentro dos padrões adotados pela empresa.

É correto o que se afirma em:

- a) I, apenas.
 - b) II e III, apenas.
 - c) I e II, apenas.
 - d) I, II e III.
-

40. Assinale a alternativa correta quanto a precauções e cuidados especiais nas amostragens e armazenagem:

- a) Não usar, em hipótese alguma, as mãos em contato direto com os grãos, tanto nas suas operações de coleta e homogeneização bem como quando na realização, em laboratório, de sua análise (determinação do percentual de umidade).
- b) Quando se estiver colocando amostras em transportadores como correias, roscas sem-fim e elevadores de caneca, deve-se observar sempre a segurança após a operação. Nesses transportadores as amostras devem ser retiradas nas bocas de entrada dos grãos, alçapões apropriados ou moegas de carga.
- c) Fazer determinações de umidade e de impurezas antes de realizar a homogeneização e redução das amostras.
- d) Na determinação do percentual de umidade, não usar amostras com impurezas, uma vez que as mesmas fornecem resultados errôneos: amostras com 2% de sujeira causam variação de 1,5 a 4% de umidade e amostras com 6% de grãos quebrados causam aumento de 1 a 10% de umidade.