



CADERNO DE QUESTÕES
Técnico Operacional III – Civil
218

Tipo de Prova Azul
 Nível Médio e Técnico

NOME DO CANDIDATO	No. INSCRIÇÃO	CÓD. CARGO	SALA	ORDEM
-------------------	---------------	------------	------	-------

INSTRUÇÕES PARA A REALIZAÇÃO DAS PROVAS

- Confira, com máxima atenção, o Caderno de Questões, observando o número de questões contidas e se há defeito(s) de encadernação e/ou de impressão que dificultem a leitura. Caso haja, comunique imediatamente ao fiscal de sala.
- Confira, com máxima atenção, se os dados (nome do candidato, inscrição, número do documento de identidade e cargo) constantes na Folha de Respostas estão corretos. E havendo falhas na Folha de Respostas, comunique imediatamente ao fiscal de sala.
- Use apenas caneta esferográfica azul ou preta de corpo transparente.
- A prova terá duração máxima de 4h (quatro horas): tempo para responder a todas as Questões da Prova Objetiva, preencher a Folha de Respostas e o Gabarito que faz parte desta capa.
- Tempo mínimo de permanência em sala após início das provas: 3h (três horas).
- O Caderno de Questões somente poderá ser levado 30 (trinta) minutos antes do término do tempo determinado para a realização da prova.
- Para cada questão de múltipla escolha, há apenas uma resposta correta.
- Use todos os espaços em branco do caderno de questões para rascunho.
- A Folha de Respostas não poderá ser dobrada, amassada ou danificada. Em hipótese alguma, será substituída.
- Assine a Folha de Respostas no espaço apropriado.
- Não ultrapasse o limite dos alvéolos no gabarito da Folha de Respostas.
- Antes de retirar-se definitivamente da sala, entregue a Folha de Respostas ao fiscal.
- A embalagem que guarda todos os aparelhos de uso não permitidos só poderá ser aberta fora do prédio de aplicação das provas.
- Até que você saia do prédio, todas as orientações continuam válidas, sendo passíveis de sanções contidas no Edital, caso não obedecidas.

CEAGESP – CONCURSO PÚBLICO - EDITAL 01/2018

Nome do Candidato		No. de inscrição																																																																																																										
<table border="1"> <thead> <tr> <th>RESPOSTAS de 01 a 20</th> <th>RESPOSTAS de 21 a 40</th> <th>RESPOSTAS de 41 a 60</th> <th>RESPOSTAS de 61 a 80</th> <th>RESPOSTAS de 81 a 100</th> </tr> </thead> <tbody> <tr><td>01 A B C D</td><td>21 A B C D</td><td>41 A B C D</td><td>61 A B C D</td><td>81 A B C D</td></tr> <tr><td>02 A B C D</td><td>22 A B C D</td><td>42 A B C D</td><td>62 A B C D</td><td>82 A B C D</td></tr> <tr><td>03 A B C D</td><td>23 A B C D</td><td>43 A B C D</td><td>63 A B C D</td><td>83 A B C D</td></tr> <tr><td>04 A B C D</td><td>24 A B C D</td><td>44 A B C D</td><td>64 A B C D</td><td>84 A B C D</td></tr> <tr><td>05 A B C D</td><td>25 A B C D</td><td>45 A B C D</td><td>65 A B C D</td><td>85 A B C D</td></tr> <tr><td>06 A B C D</td><td>26 A B C D</td><td>46 A B C D</td><td>66 A B C D</td><td>86 A B C D</td></tr> <tr><td>07 A B C D</td><td>27 A B C D</td><td>47 A B C D</td><td>67 A B C D</td><td>87 A B C D</td></tr> <tr><td>08 A B C D</td><td>28 A B C D</td><td>48 A B C D</td><td>68 A B C D</td><td>88 A B C D</td></tr> <tr><td>09 A B C D</td><td>29 A B C D</td><td>49 A B C D</td><td>69 A B C D</td><td>89 A B C D</td></tr> <tr><td>10 A B C D</td><td>30 A B C D</td><td>50 A B C D</td><td>70 A B C D</td><td>90 A B C D</td></tr> <tr><td>11 A B C D</td><td>31 A B C D</td><td>51 A B C D</td><td>71 A B C D</td><td>91 A B C D</td></tr> <tr><td>12 A B C D</td><td>32 A B C D</td><td>52 A B C D</td><td>72 A B C D</td><td>92 A B C D</td></tr> <tr><td>13 A B C D</td><td>33 A B C D</td><td>53 A B C D</td><td>73 A B C D</td><td>93 A B C D</td></tr> <tr><td>14 A B C D</td><td>34 A B C D</td><td>54 A B C D</td><td>74 A B C D</td><td>94 A B C D</td></tr> <tr><td>15 A B C D</td><td>35 A B C D</td><td>55 A B C D</td><td>75 A B C D</td><td>95 A B C D</td></tr> <tr><td>16 A B C D</td><td>36 A B C D</td><td>56 A B C D</td><td>76 A B C D</td><td>96 A B C D</td></tr> <tr><td>17 A B C D</td><td>37 A B C D</td><td>57 A B C D</td><td>77 A B C D</td><td>97 A B C D</td></tr> <tr><td>18 A B C D</td><td>38 A B C D</td><td>58 A B C D</td><td>78 A B C D</td><td>98 A B C D</td></tr> <tr><td>19 A B C D</td><td>39 A B C D</td><td>59 A B C D</td><td>79 A B C D</td><td>99 A B C D</td></tr> <tr><td>20 A B C D</td><td>40 A B C D</td><td>60 A B C D</td><td>80 A B C D</td><td>100 A B C D</td></tr> </tbody> </table>				RESPOSTAS de 01 a 20	RESPOSTAS de 21 a 40	RESPOSTAS de 41 a 60	RESPOSTAS de 61 a 80	RESPOSTAS de 81 a 100	01 A B C D	21 A B C D	41 A B C D	61 A B C D	81 A B C D	02 A B C D	22 A B C D	42 A B C D	62 A B C D	82 A B C D	03 A B C D	23 A B C D	43 A B C D	63 A B C D	83 A B C D	04 A B C D	24 A B C D	44 A B C D	64 A B C D	84 A B C D	05 A B C D	25 A B C D	45 A B C D	65 A B C D	85 A B C D	06 A B C D	26 A B C D	46 A B C D	66 A B C D	86 A B C D	07 A B C D	27 A B C D	47 A B C D	67 A B C D	87 A B C D	08 A B C D	28 A B C D	48 A B C D	68 A B C D	88 A B C D	09 A B C D	29 A B C D	49 A B C D	69 A B C D	89 A B C D	10 A B C D	30 A B C D	50 A B C D	70 A B C D	90 A B C D	11 A B C D	31 A B C D	51 A B C D	71 A B C D	91 A B C D	12 A B C D	32 A B C D	52 A B C D	72 A B C D	92 A B C D	13 A B C D	33 A B C D	53 A B C D	73 A B C D	93 A B C D	14 A B C D	34 A B C D	54 A B C D	74 A B C D	94 A B C D	15 A B C D	35 A B C D	55 A B C D	75 A B C D	95 A B C D	16 A B C D	36 A B C D	56 A B C D	76 A B C D	96 A B C D	17 A B C D	37 A B C D	57 A B C D	77 A B C D	97 A B C D	18 A B C D	38 A B C D	58 A B C D	78 A B C D	98 A B C D	19 A B C D	39 A B C D	59 A B C D	79 A B C D	99 A B C D	20 A B C D	40 A B C D	60 A B C D	80 A B C D	100 A B C D
RESPOSTAS de 01 a 20	RESPOSTAS de 21 a 40	RESPOSTAS de 41 a 60	RESPOSTAS de 61 a 80	RESPOSTAS de 81 a 100																																																																																																								
01 A B C D	21 A B C D	41 A B C D	61 A B C D	81 A B C D																																																																																																								
02 A B C D	22 A B C D	42 A B C D	62 A B C D	82 A B C D																																																																																																								
03 A B C D	23 A B C D	43 A B C D	63 A B C D	83 A B C D																																																																																																								
04 A B C D	24 A B C D	44 A B C D	64 A B C D	84 A B C D																																																																																																								
05 A B C D	25 A B C D	45 A B C D	65 A B C D	85 A B C D																																																																																																								
06 A B C D	26 A B C D	46 A B C D	66 A B C D	86 A B C D																																																																																																								
07 A B C D	27 A B C D	47 A B C D	67 A B C D	87 A B C D																																																																																																								
08 A B C D	28 A B C D	48 A B C D	68 A B C D	88 A B C D																																																																																																								
09 A B C D	29 A B C D	49 A B C D	69 A B C D	89 A B C D																																																																																																								
10 A B C D	30 A B C D	50 A B C D	70 A B C D	90 A B C D																																																																																																								
11 A B C D	31 A B C D	51 A B C D	71 A B C D	91 A B C D																																																																																																								
12 A B C D	32 A B C D	52 A B C D	72 A B C D	92 A B C D																																																																																																								
13 A B C D	33 A B C D	53 A B C D	73 A B C D	93 A B C D																																																																																																								
14 A B C D	34 A B C D	54 A B C D	74 A B C D	94 A B C D																																																																																																								
15 A B C D	35 A B C D	55 A B C D	75 A B C D	95 A B C D																																																																																																								
16 A B C D	36 A B C D	56 A B C D	76 A B C D	96 A B C D																																																																																																								
17 A B C D	37 A B C D	57 A B C D	77 A B C D	97 A B C D																																																																																																								
18 A B C D	38 A B C D	58 A B C D	78 A B C D	98 A B C D																																																																																																								
19 A B C D	39 A B C D	59 A B C D	79 A B C D	99 A B C D																																																																																																								
20 A B C D	40 A B C D	60 A B C D	80 A B C D	100 A B C D																																																																																																								

Texto para as questões de 1 a 3.

SUSTENTABILIDADE, PRESERVAÇÃO E LUCRO

É possível para uma empresa, atuar em seu setor seguindo boas práticas de preservação e sustentabilidade ambiental e ainda ter lucro? Por mais paradoxal que possa parecer, sim. Ao longo do final do século passado, os estudiosos e cientistas começaram a perceber que o planeta mostrava sinais de que o ritmo de consumo dos recursos naturais que o ser humano via empregando era demasiado violento e provocaria enormes problemas futuros para toda humanidade.

Após essa constatação, uma legião de pesquisadores ao redor do planeta, começou a pesquisar formas de enfrentar o problema e proporcionar a continuidade de nosso estilo de vida sem afetar de forma tão drástica e definitiva o ambiente que nos sustenta. Assim, baseado nas descobertas e ensinamentos propostos por essa legião de pesquisadores, determinadas práticas empresariais e formas de se gerir uma empresa e minimizar o seu impacto no meio ambiente e nas comunidades humanas em que elas estão inseridas começaram a serem adotadas.

Por mais estranho que possa parecer, é totalmente possível para uma empresa poluidora, obter lucro e ainda sim minimizar seu potencial de devastação ambiental. As práticas visando estabelecer políticas comerciais de preservação e sustentabilidade acabaram se tornando um potente e significativo diferencial de mercado. Consumidores “antenados”, entidades voltadas para os problemas ecológicos e mesmo governos preocupados em manter uma reserva estável de sua flora e fauna nativa; bem como com visão suficiente para entender que a queima indiscriminada de seus recursos naturais poderá levar a uma dependência futura de outras nações e a gastos relevantes; fizeram com que um mercado totalmente novo fosse aberto e que se transformasse num nicho econômico altamente rentável e de grande apelo.

Assim, uma empresa que deseje se habilitar e figurar entre as que se beneficiam das vantagens econômicas proporcionadas por adotar práticas de preservação e de sustentabilidade ambiental, devem tentar ser capazes de atender todas as necessidades dos habitantes que se servem de seus produtos sem, contudo, pôr em risco as necessidades das gerações futuras que ainda se servirão de sua cadeia produtiva. Buscando a solidez econômica e a lucratividade de forma a não comprometer as condições financeiras, ambientais e sociais da comunidade a que servem, ou seja, respeitando o triângulo da sustentabilidade, e integrá-las a sua própria administração e obtenção de resultados. Usando matérias-primas com responsabilidade ambiental e aplicar esse conceito em toda sua linha de produção. Criando e produzindo produtos que não deixem rastros ou minimizem seus resíduos ambientais durante e após sua vida útil.

Assim, uma empresa que deseje se beneficiar pelo fato de seguir essas boas práticas de preservação e de sustentabilidade, devem recusar qualquer produto necessário para sua linha de produção que não seja certificado e que não seja proveniente de empresas que tenham a mesma política ambiental. Assim, cuidando e controlando suas emissões de CO² e de resíduos industriais; essas empresas contribuem decisivamente para uma melhor qualidade de vida de seus funcionários e das comunidades a elas ligadas. Sendo assim, nada mais justo do que lhes dar o devido valor e proporcionar a elas a oportunidade de realizarem seus lucros e garantirem que continuem perpetuando as boas práticas ambientais.

Disponível em: <http://www.atitudessustentaveis.com.br/artigos/sustentabilidade-preservacao-lucro/>

1. Para o autor do texto é possível que uma empresa, atue em seu setor seguindo boas práticas de preservação e sustentabilidade ambiental e ainda tenha lucro. Assinale a alternativa que **NÃO** justifica essa resposta:

- a) Utilizar matérias-primas com responsabilidade ambiental.
- b) Empregar esse conceito apenas na sua linha de produção.
- c) Criar e produzir produtos que não deixem rastros ou minimizem seus resíduos ambientais durante e após sua vida útil.
- d) Recusar qualquer produto necessário para sua linha de produção que não seja certificado e que não seja proveniente de empresas que tenham a mesma política ambiental.

2. Assinale a alternativa **ERRADA** sobre a importância para uma empresa em adotar a preservação e sustentabilidade ambiental:

- a) Consumir a maior quantidade de recursos naturais.
- b) Minimizar seu potencial de devastação ambiental.
- c) Estabelecer políticas comerciais de preservação e sustentabilidade.
- d) Tornar-se um potente e significativo diferencial de mercado.

3. Assinale a alternativa que corresponde a uma boa prática de preservação e de sustentabilidade:

- a) Utilizar com exiguidade produtos necessários para sua linha de produção sem certificado.
- b) Manusear apenas o CO² e recorrer de resíduos industriais na sua linha de produção.
- c) Dispor de matérias-primas com responsabilidade ambiental e aplicar esse conceito em toda sua linha de produção.
- d) Aumentar o ritmo de consumo dos recursos naturais que o ser humano via empregando em seus trabalhos.

4. Observe os grupos de sinônimos apresentados e assinale a alternativa **ERRADA**:

- a) Semelhante e parecido / misterioso e enigmático.
 - b) Comprido e longo / perto e longínquo.
 - c) Alegria e júbilo / diferente e distinto.
 - d) Inteiro e completo / fácil e simples.
-

5. Considere o emprego correto dos sinônimos para relacionar a coluna A com a coluna B:

- | COLUNA A | COLUNA B |
|---|---|
| a) Estou vendo aquele rapaz. | () José mora bem distante da escola. |
| b) A menina está muito feliz! | () Estou enxergando aquele rapaz. |
| c) José mora bem longe da escola. | () A prova deixou os candidatos irritados. |
| d) A prova deixou os candidatos nervosos. | () A menina está muito contente. |

Assinale a sequência correta:

- a) A / B / C / D.
 - b) B / C / D / A.
 - c) C / A / D / B.
 - d) D / D / A / C.
-

6. Observe a frase: “Mas o discurso que sustenta esse tipo de opção como tendência traz com ele uma justificativa mercadológica”. Assinale a alternativa correspondente à substituição sem prejuízo do termo destacado:

- a) Corrige.
 - b) Legítima.
 - c) Inviabiliza.
 - d) Questiona.
-

7. Os numerais: “tríplice”, “quingentésimo” e “um milhão” são classificados, respectivamente, como:

- a) Multiplicativo, ordinal e cardinal.
 - b) Fracionário, ordinal e cardinal.
 - c) Cardinal, Fracionário e ordinal.
 - d) Ordinal, ordinal e cardinal.
-

8. Observe as frases e considere SP= Sentido próprio e SF= Sentido figurado das palavras:

O gato entrou pela cozinha e fez uma grande bagunça.
Ele é duro como uma rapadura.
Ela é uma mãe pra mim.
Júlia! Aquele rapaz é um gato.

Assinale a sequência correta:

- a) SP / SP / SF / SP.
 - b) SF / SP / SF / SP.
 - c) SP / SF / SF / SF.
 - d) SP / SF / SF / SP.
-

9. Assinale a alternativa **INCORRETA**, quanto ao gênero dos substantivos:

- a) Quebrou o omoplata naquele terrível acidente que sofreu.
- b) Abriu aquele champanhe em comemoração à tudo o que tinham vivido juntos.
- c) Sentia que a libido crescia, toda vez que a via se despir.
- d) Passou uma cal no muro, para melhorar a aparência do lugar.

10. Indique a alternativa em que todas as palavras deveriam ser acentuadas:

- a) Referencial / corressemos / grajau.
- b) Cranio / juizes / chapeuzinho.
- c) Obus, tramoia, hernia.
- d) Repteis / tenue / sauda.

MATEMÁTICA

11. Um comerciante, que é cliente da CEAGESP – São Paulo, anuncia aumento de 20 % no valor de suas mercadorias e, poucos dias depois, anuncia 25% de desconto. Ao final das alterações nos preços podemos afirmar que houve:

- a) Redução de 5% no valor da mercadoria.
- b) Aumento de 5% no valor da mercadoria.
- c) Redução média de 2,5% no valor da mercadoria.
- d) Redução de 10% no valor da mercadoria.

12. Orçamento para produção de embalagem para acondicionamento de determinado tipo de frutos nos apresenta o seguinte caso: uma grade confeccionada com um metal leve, cujas dimensões apontam 100 cm de comprimento e 80 cm de comprimento possui massa de meio quilograma. Se o objetivo for a manutenção da massa da grade, mas com redução de seu comprimento em 20% de sua medida, qual deverá ser a nova largura da peça:

- a) 140 cm.
- b) 132 cm.
- c) 125 cm.
- d) 120 cm.

13. Um automóvel que se dirige ao ETSP (Entrepasto Terminal São Paulo) do CEAGESP, para comercializar na feira de flores, percebe que no entorno do local o deslocamento ocorre com velocidade na média de 60 km/h, e o tempo no percurso é de 24 minutos e 40 segundos. Se a velocidade fosse maior, ou seja, com média de 80 km/h, qual o tempo esperado do percurso:

- a) 16 minutos e 50 segundos.
- b) 18 minutos e 30 segundos.
- c) 20 minutos e 40 segundos.
- d) 22 minutos e 20 segundos.

14. À medida que o tempo passa os consumidores se utilizam cada vez mais do chamado “dinheiro eletrônico”, em transações realizadas pela internet e compras com uso de cartão (por comodidade, conveniência, mas principalmente por segurança). Há que se tomar cuidado com o pagamento realizado com atraso, pois as taxas de juros são exorbitantes. Hipoteticamente imaginamos uma dívida de R\$ 1 000,00 que foi paga após 3 meses, resultou determinado valor de juros (simples). É correto afirmar que:

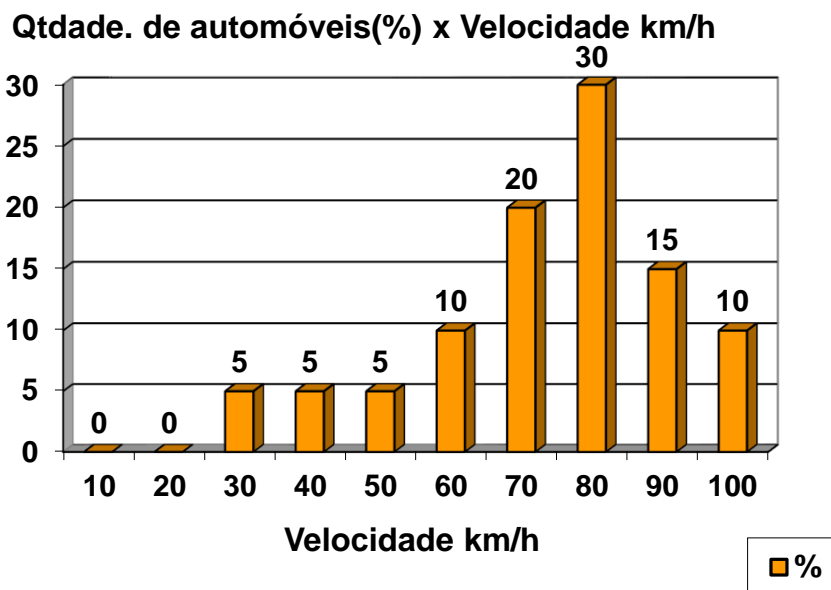
- a) Se a taxa for 10% ao mês, dívida deve quitada por R\$ 1 270,00.
- b) Foi quitada por R\$ 1 240,00 se o cálculo foi feito com de 8% de juros ao mês.
- c) Foi quitada por R\$ 1 300,00 com juros à taxa de 9 % ao mês.
- d) Resultou em juros simples de 330 reais considerando-se taxa mensal de 10%.

15. Um tanque é construído para armazenar água a fim de limpar/lavar frutos, hortaliças, legumes e flores. Há recomendações de que seja utilizado com 80% de sua capacidade. Se as dimensões do tanque são (em metros) 2 m x 1,5 m x 3,2 m, espera-se que tenha, no máximo quantos litros de água (representando a capacidade máxima de 80%):

- a) 768 litros.
- b) 9 600 litros.
- c) 7 200 litros.
- d) 7 680 litros.

16. A questão da educação no trânsito é desafio cada vez maior para as autoridades, motoristas e também para pedestres. O desrespeito é crescente e o cuidado deve ser redobrado. Em uma avenida bastante movimentada em determinada cidade

foi instalado um radar para mensurar o tráfego e a velocidade dos automóveis. Na média, trafegam 800 veículos por hora nesta avenida, e uma estatística foi realizada para registrar com qual velocidade os carros passavam em determinada hora do dia. Os valores abaixo estão expressos abaixo informando os % encontrados em função das velocidades aproximadas registradas. À título informativo, sabe-se que a velocidade máxima permitida é 80 km/h:



A média de velocidade dos veículos acima representados é (em km/h):

- a) 55,5.
- b) 62,4.
- c) 65.
- d) 73,5.

17. Uma avaliação solicitada a um experiente consultor imobiliário localizado em uma região periférica de São Paulo (SP) investiga qual será o valor de um grande terreno que possui forma retangular, medindo 1,8 Km de frente e 800 m de fundos. O objetivo é o plantio. Sabe-se que o hectare na região é estimado em R\$ 12 000,00. Espera-se que o terreno seja avaliado por volta de:

- a) R\$ 1 728 000,00.
- b) R\$ 172 800,00.
- c) R\$ 17 280 000,00.
- d) R\$ 17 280,00.

18. Sabe-se que um caixa eletrônico foi alimentado com cédulas de 2, 5, 10, 20 e 50 reais. Não apresenta restrições quanto à retirada de valores, desde que o cliente possua saldo em conta corrente. Se um indivíduo deseja retirar R\$ 359,00, qual o número mínimo de cédulas que irá receber, sabendo-se que deve receber ao menos uma cédula de cada valor:

- a) 9.
- b) 11.
- c) 12.
- d) 15.

19. Certos medicamentos possuem comportamentos diferentes em contato com os organismos. Consideremos como princípio ativo uma droga que tem a característica da “meia vida”: após a ingestão do medicamento, a quantidade da droga cai pela metade a cada meia hora no organismo do indivíduo. Se o indivíduo ingerir 120 mg do produto neste momento, quanto teremos do produto no organismo após 3,5 horas, aproximadamente:

- a) 3 mg.
- b) 1,5 mg.
- c) 1,875mg.
- d) 0,94 mg.

20. Estamos em 2018 e nos aproximamos de mais um período eleitoral. Nas últimas eleições municipais realizadas em uma pequena cidade do interior, os eleitores votaram nos candidatos XX ou YY, ou em branco (o que significa que todos os eleitores estiveram presentes). Ao final o resultado apontou vitória do candidato YY, com um quarto de votos a mais que o candidato XX (derrotado!). O número de votos em branco (160 votos) representa a terça parte do que obteve o candidato derrotado. Qual o número de votos do candidato YY:

- a) 160.
- b) 480.
- c) 520.
- d) 600.

CONHECIMENTOS ESPECÍFICOS

21. Consideram-se atividades da Indústria da _____ as atividades e serviços de demolição, reparo, pintura, limpeza e manutenção de edifícios em geral, de qualquer número de pavimentos ou tipo de construção, inclusive _____ de obras de urbanização e paisagismo.

Assinale a alternativa que preenche correta e respectivamente as lacunas:

- a) Engenharia /realização.
- b) Arquitetura / elaboração.
- c) Urbanização / execução.
- d) Construção / manutenção.

22. A respeito dos serviços de carpintaria, analise as afirmações abaixo, marque V para verdadeiro e F para falso e, em seguida, assinale a alternativa que apresenta a sequência correta:

() As operações em máquinas e equipamentos necessários à realização da atividade de carpintaria somente podem ser realizadas por trabalhador qualificado.

() Nas operações de corte de madeira, devem ser utilizados dispositivo empurrador e guia de alinhamento.

() As lâmpadas de iluminação da carpintaria devem estar protegidas contra impactos provenientes da projeção de partículas.

() A carpintaria deve ter piso resistente, nivelado e antiderrapante, com cobertura capaz de proteger os trabalhadores contra quedas de materiais e intempéries.

- a) V / V / V / V.
- b) F / V / V / V.
- c) V / F / F / V.
- d) F / V / V / F.

23. Com respeito aos Equipamentos de Proteção, assinale a alternativa incorreta:

a) A empresa é obrigada a fornecer aos trabalhadores, gratuitamente, EPI adequado ao risco e em perfeito estado de conservação e funcionamento.

b) O cinto de segurança deve ser dotado de dispositivo trava-quedas e estar ligado a cabo de segurança independente da estrutura dos andaimes.

c) Os cintos de segurança tipo abdominal e tipo paraquedista devem possuir argolas e mosquetões de aço forjado, ilhoses de material não-ferroso e fivela de aço forjado ou material de resistência e durabilidade equivalentes.

d) Em serviços de montagem industrial, montagem e desmontagem de guias, andaimes, torres de elevadores, estruturas metálicas e assemelhados onde haja necessidade de movimentação do trabalhador e seja possível a instalação de cabo-guia de segurança, é obrigatório o uso de talabarte, mosquetão de aço inox com abertura mínima de dez milímetros e trava.

24. Relacione os tipos de cintos de segurança (Coluna A) com suas respectivas utilidades (Coluna B) e, em seguida, assinale a alternativa correta:

Coluna A

- (1) Tipo abdominal
- (2) Tipo paraquedista

Coluna B

- () Deve ser utilizado em serviços de eletricidade.
- () Em situações em que funcione como limitador de movimentação.
- () Deve ser utilizado em atividades a mais de 2,00m (dois metros) de altura do piso, nas quais haja risco de queda do trabalhador.

A sequência correta é:

- a) 1, 2, 1.
- b) 1, 1, 2.

- c) 1, 2, 3.
 - d) 1, 3, 2.
-

25. A serra circular deve atender às disposições a seguir:

- I. Ser dotada de mesa estável, com fechamento de suas faces inferiores, anterior e posterior, construída em madeira resistente e de primeira qualidade, material metálico ou similar de resistência equivalente, sem irregularidades, com dimensionamento suficiente para a execução das tarefas;
- II. Ter a carcaça do motor aterrada eletricamente;
- III. O disco deve ser mantido afiado e travado, devendo ser substituído quando apresentar trincas, dentes quebrados ou empenamentos;
- IV. As transmissões de força mecânica devem estar protegidas obrigatoriamente por anteparos móveis e resistentes, podendo ser removidos, durante a execução dos trabalhos;
- V. Ser provida de coifa protetora do disco e cutelo divisor, com identificação do fabricante e ainda coletor de serragem.

É correto o que se afirma em:

- a) I e V, apenas.
 - b) I, II e III, apenas.
 - c) I, II, III e V, apenas.
 - d) I, II, III, IV e V.
-

26. Toda empresa usuária de equipamentos de movimentação e transporte de materiais e ou pessoas deve possuir tal documento conforme recomendação do locador, importador ou fabricante, devendo ser mantido junto ao Livro de Inspeção do Equipamento. Aqui faz-se referência ao:

- a) Programa de Manutenção Corretiva.
 - b) Programa de Manutenção Preventiva.
 - c) Programa de Inspeção de Instalações.
 - d) Programa de Inspeção de Equipamentos.
-

27. A manutenção _____ é a forma mais óbvia e mais primária de manutenção; pode sintetizar-se pelo ciclo do reparo dos equipamentos após a avaria. Constitui a forma mais cara de _____ quando encarada do ponto de vista total do sistema.

Assinale a alternativa que preenche correta e respectivamente as lacunas:

- a) Preditiva / trabalho.
 - b) Detectiva / atividade.
 - c) Corretiva / manutenção.
 - d) Preventiva / serviço.
-

28. No que diz respeito manutenção corretiva em instalações, analise as afirmações abaixo, marque V para verdadeiro e F para falso e, em seguida, assinale a alternativa que apresenta a sequência correta:

- () Este tipo de manutenção conduz a paradas para manutenção em momentos aleatórios e muitas vezes, inoportunos por corresponderem a épocas de ponta de produção, a períodos de cronograma apertado, ou até a épocas de crise geral.
- () É possível eliminar completamente este tipo de manutenção, pois se pode prever em todos os casos o momento exato em que se verificará um defeito que obrigará a uma manutenção corretiva de emergência.
- () Apesar de rudimentar, a organização corretiva necessita de pessoal previamente treinado para atuar com rapidez e proficiência em todos os casos de defeitos previsíveis e com quadro e horários bem estabelecidos.

- a) V / V / V.
 - b) V / F / V.
 - c) F / F / V.
 - d) F / V / F.
-

29. Assinale a alternativa incorreta concernente à manutenção preventiva:

- a) A Manutenção Preventiva, como o próprio nome sugere, consiste em um trabalho de prevenção de defeitos que possam originar a parada ou um baixo rendimento dos equipamentos em operação.

- b) Esta prevenção é feita baseada em estudos estatísticos, estado do equipamento, local de instalação, condições elétricas que o suprem, dados fornecidos pelo fabricante (condições ótimas de funcionamento, pontos e periodicidade de lubrificação, etc.), entre outros.
- c) Para que a manutenção preventiva funcione é necessário a existência de um escritório de planejamento da manutenção (Gabinete de Métodos) composto pelas pessoas mais altamente capacitadas da manutenção e tendo funções de preparação de trabalho e de racionalização e otimização de todas as ações.
- d) Algumas das vantagens seria a diminuição considerável da taxa de utilização anual dos sistemas de produção e de distribuição bem como o aumento do número de intervenções corretivas
-

30. As tarefas a serem executadas mediante a adoção de soluções alternativas devem estar expressamente previstas em procedimentos de segurança do trabalho, nos quais devem constar:

- I. Os riscos aos quais os trabalhadores estarão expostos;
- II. A descrição dos equipamentos e das medidas de proteção coletiva a serem implementadas;
- III. A identificação e a indicação dos equipamentos de proteção individual - EPI a serem utilizados;
- IV. A descrição de uso e a indicação de procedimentos quanto aos Equipamentos de Proteção Coletiva - EPC e EPI, conforme as etapas das tarefas a serem realizadas.

É correto o que se afirma em:

- a) I, apenas.
- b) I e III, apenas.
- c) II, III e IV, apenas.
- d) I, II, III e IV.
-

31. No que se refere às etapas que fazem parte de manutenção hidráulica, analise as afirmações abaixo, marque V para verdadeiro e F para falso e, em seguida, assinale a alternativa que apresenta a sequência correta:

- () Troca de boia, componentes plásticos e vedações de caixas de descarga de bacias sanitárias.
- () Choque térmico com água a 50°C nas tubulações e componentes que armazenam e conduzem água fria (prevenção contra doenças de propagação hídrica, como as causadas por pseudomonas e legionellas).
- () Limpeza de ralos, sifões e caixas sifonadas do sistema de esgoto.

- a) V / F / V.
- b) V / F / F.
- c) F / V / V.
- d) F / V / F.
-

32. Assinale a alternativa correta em relação ao serviço pertinente à alvenaria:

- a) Colocação e reparos em pisos e calçadas.
- b) Assentamento de tijolos.
- c) Manutenção e instalação de persianas, vasos sanitários, válvulas entre outros acessórios.
- d) Manutenção em janelas, esquadrias, portas, portinholas e outros itens sejam de aço, madeira ou vidro.
-

33. Assinale a alternativa incorreta quanto a abrangência de manutenção em pinturas:

- a) Tratamento de alicerce.
- b) Pintura de Acabamento.
- c) Impermeabilização.
- d) Revitalização.
-

34. Relacione os tipos de manutenções hidráulicas (Coluna A) com seus respectivos itens a serem cuidados (Coluna B) e, em seguida, assinale a alternativa correta:

- Coluna A
- (1) Limpeza de elementos de captação de águas pluviais.
- (2) Troca de reparos.
- (3) Manutenção de elementos de inspeção e passageiro pluviais.

- Coluna B
- () Caixas de areia, caixas sifonadas, poços de visita, poços.
- () Conjuntos de vedações e molas de válvulas de descarga.
- () Calhas, ralos, grelhas, canaletas.

A sequência correta é:

- a) 1, 2, 3.
 - b) 3, 1, 2.
 - c) 3, 2, 1.
 - d) 1, 3, 2.
-

35. À atuação efetuada em sistemas de proteção buscando descobrir falhas ocultas ou não-perceptíveis ao pessoal de operação e manutenção, como por exemplo uma possível falha no funcionamento do botão de lâmpadas de sinalização e/ou alarme em painéis, dá-se o nome de:

- a) Manutenção corretiva.
 - b) Manutenção preventiva.
 - c) Manutenção preditiva.
 - d) Manutenção detectiva.
-

36. As leis de cada profissão são elaboradas com o objetivo de proteger os _____, as pessoas que dependem deles. Há, porém muitos aspectos não previstos especificamente e que fazem parte do compromisso do profissional com a _____, aquele que, independentemente de receber elogios, faz a coisa certa. Assinale a alternativa que preenche correta e respectivamente as lacunas:

- a) Funcionários / atividade.
 - b) Profissionais / ética.
 - c) Trabalhadores / profissão.
 - d) Técnicos / função.
-

37. O técnico operacional na área de construção civil que utiliza o material mais indicado para a construção ou algum tipo de manutenção, ao fazer o que não é visto, ou aquilo que, alguém vendo, não saberá quem fez, está agindo com:

- a) Ética profissional.
 - b) Senso do dever cumprido.
 - c) Amor pela função.
 - d) Obrigação que é atribuição do cargo.
-

38. Sobre manutenção em alvenaria, analise as afirmações abaixo, marque V para verdadeiro e F para falso e, em seguida, assinale a alternativa que apresenta a sequência correta:

- () Um elemento importante para o sucesso da alvenaria estrutural é a argamassa de impermeabilização.
- () A argamassa de assentamento possui as funções básicas de solidarizar os blocos de concreto, transmitir e uniformizar as tensões entre as unidades de alvenaria, absorver as deformações naturais a que a alvenaria estiver sujeita e selar as juntas contra a penetração da água da chuva.
- () Devem ser aplicadas as espessuras de juntas horizontais e verticais dentro dos limites das superfícies estabelecidas e tolerâncias de norma, pois é através deste material que podem ser detectados os primeiros sinais de falhas de todo o conjunto da alvenaria estrutural.

- a) V / F / V.
 - b) V / F / F.
 - c) F / V / V.
 - d) F / V / F.
-

39. Quanto aos diferentes tipos de manutenção, leia as assertivas abaixo:

- I. Manutenção preditiva é a atuação realizada com base em modificação de parâmetro de condição ou desempenho, cujo acompanhamento obedece a uma sistemática;
- II. O objetivo da manutenção preventiva é prevenir falhas nos equipamentos ou sistemas através de acompanhamento de parâmetros diversos, permitindo a operação contínua do equipamento pelo maior tempo possível;
- III. O processo de manutenção corretiva denota que quando o grau de degradação se aproxima ou atinge o limite estabelecido, é tomada a decisão de intervenção.

É correto o que se afirma em:

- a) I, apenas.
 - b) II e III, apenas.
 - c) I e II, apenas.
 - d) I, II e III.
-

40. Referente às etapas da pintura, assinale a alternativa correta:

- a) Durante a aplicação da tinta, um profissional especializado precisa fazer a avaliação da superfície a ser repintada. Se existirem patologias, como: mofo, descascamento, trincas, fissuras e irregularidades estas devem ser corrigidas.
- b) É importante lixar as paredes depois de fazer a repintura. Isso irá garantir a aderência do produto utilizado como acabamento e a uniformidade em sua absorção.
- c) Caso se opte pelo acabamento com papel de parede, faixas decorativas ou aplicação de detalhes em madeira, toda a pintura deve ser finalizada por último.
- d) Nas superfícies em gesso, a pintura deve ser feita em conjunto com o local onde ele está fixado.